

Documentation fonctionnelle « Web Service REST Dimona »

Contents

Contents.....	1
1. Introduction	3
2. Nouveautés dans la v2	4
3. Principe de fonctionnement des déclarations.....	5
4. Principe de fonctionnement de la consultation du fichier du personnel	7
5. Documentation technique	8
5.1. API	10
5.1.1. POST /declarations.....	10
5.1.2. GET /declarations/{declarationId}	13
5.1.3. POST /declarations/search.....	14
5.1.4. GET /dailyRegistrations/{dailyRegistrationId}.....	15
5.1.5. GET /dailyRegistrations	15
5.1.6. GET /periods/{periodId}.....	16
5.1.7. POST /periods/search	17
5.1.8. POST /relations/search	18
5.2. Glossaires (description fonctionnelle des blocs)	19
6. Environnements et URL	20
7. Exemples.....	21
7.1. POST /declarations.....	21
7.1.1. Création d'une déclaration Dimona In.....	21
7.1.2. Création d'un enregistrement journalier In (daily Registration In)	22
7.2. GET /declarations.....	23
7.3. POST /declarations/search.....	26
7.4. GET /dailyRegistrations/{dailyRegistrationId}.....	28
7.5. GET /dailyRegistrations	29
7.6. GET /periods	30
7.7. POST /periods/search	32
7.8. POST /relations/search	34
8. Contact.....	36
9. Annexes.....	37

9.1. Exemple de lien entre déclaration, période et relation..... 37

1. Introduction

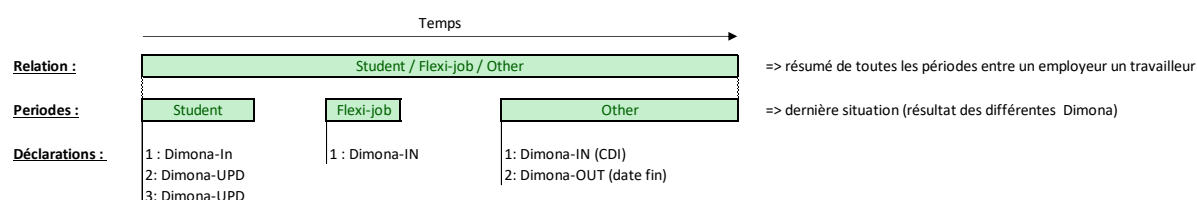
La **Dimona** (**D**éclaration **I**mmédiate/**O**nmiddellijke **A**angifte) est une déclaration électronique par laquelle un employeur (ou son mandataire) communique toute **entrée et sortie** de service d'un **travailleur** à l'ONSS. Elle est **obligatoire** pour tous les employeurs des secteurs public et privé.

Il y a **4 types de déclaration Dimona** :

- **« In »** pour indiquer qu'un travailleur entre en fonction,
- **« Out »** pour indiquer qu'un travailleur quitte sa fonction,
- **« Update »** pour indiquer qu'un travailleur est finalement occupé plus ou moins longtemps que prévu,
- **« Cancel »** pour indiquer qu'un travailleur n'est finalement pas entré en fonction.

Lexique de **notions Dimona** reprises dans la suite de ce document :

- Le **« Fichier du personnel »** est la situation actuelle du personnel d'un employeur. Ce fichier du personnel est alimenté par les **déclarations Dimona**.
- Une **« Déclaration Dimona »** est un message électronique par lequel l'employeur ou son mandataire communique les dates de début et les dates de fin de période de son personnel à l'ONSS.
- Une **« Période Dimona »** est la situation actuelle d'une **période de travail d'un travailleur**. L'ensemble des périodes Dimona d'un employeur constitue son Fichier du personnel. Une période Dimona est créée par une Dimona-In, modifiée par une Dimona-Update, clôturée par une Dimona-Out, et annulée par des Dimona-Cancel.
- Une **« Relation Dimona »** correspond à une relation du couple " employeur- travailleur ". **Cette relation commence avec le premier engagement du travailleur et se termine à la fin de sa dernière occupation.** Dans le fichier du personnel, les relations " employeur-travailleur" constituent le plus haut niveau de consultation. Le deuxième niveau englobe l'ensemble des périodes Dimona;



Un exemple illustrant le lien entre relation, périodes et déclarations se trouve [en annexe](#) .

- L'« **Enregistrement journalier** » est un message électronique par lequel l'employeur ou son mandataire communique quotidiennement les heures de début et de fin d'occupation des travailleurs fixe de l'Horeca. Il est nécessaire afin de pouvoir bénéficier de la réduction groupée pour l'Horeca. L'enregistrement journalier est complémentaire à la Dimona, il ne la remplace pas.

Il y a **3 types de déclarations d'enregistrement journaliser** :

- **« In »** pour enregistrer la présence d'un travailleur,
- **« Update »** pour modifier l'enregistrement de présence,
- **« Cancel »** pour annuler l'enregistrement de présence.

Plus d'infos :

- Qu'est-ce que Dimona ?
https://www.socialsecurity.be/site_fr/employer/applics/dimona/index.htm
- Instructions administratives :
https://www.socialsecurity.be/employer/instructions/dmfa/fr/latest/instructions/obligations_nss/dimona/dimona.html

2. Nouveautés dans la v2

Différentes fonctionnalités ont été implémentées ou modifiées par rapport à la version précédente.

Nous retrouvons notamment :

- La standardisation de la nomenclature des REST services (pour la partie déclaration)
- La recherche de déclarations multi-paramètres
- La recherche de périodes
- La recherche de relations
- La création d'enregistrements journaliers
- La recherche d'enregistrements journaliers

3. Principe de fonctionnement des déclarations

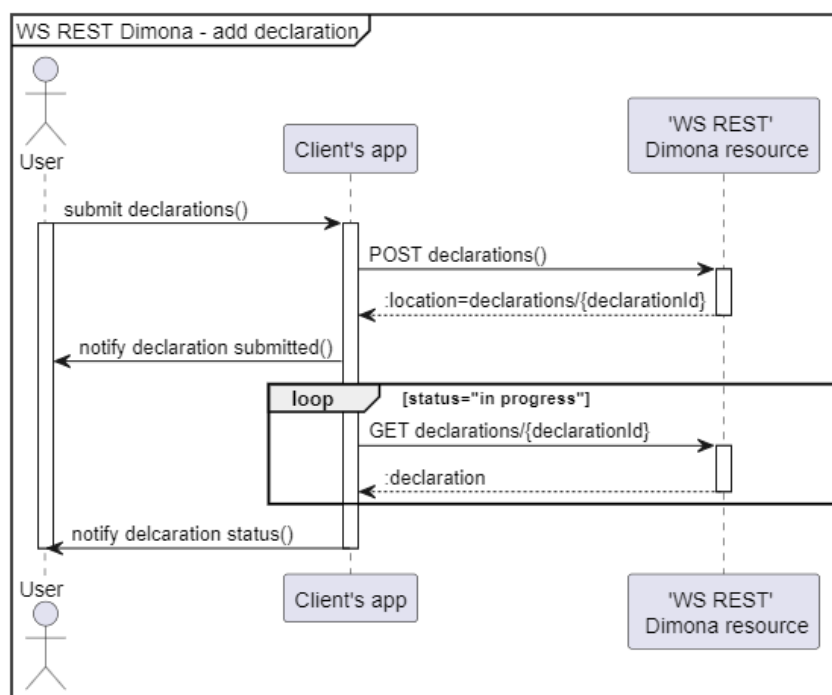
L'ONSS offre un Web Service REST permettant aux employeurs (ou à leur(s) mandataire(s)) de faire des Dimona et des enregistrements journaliers.

Une notion importante concernant le principe de fonctionnement de ce Web Service REST est que l'ONSS **ne peut pas garantir un traitement synchrone** de la déclaration.

C'est pour cette raison que la création de déclarations via le Web Service REST Dimona a été scindé en 2 opérations distinctes :

- POST /declarations : pour soumettre/modifier sa déclaration Dimona ou son enregistrement journalier
- GET /declarations/{declarationId} : pour retrouver une Dimona ou un enregistrement journalier, le résultat de son traitement ainsi que diverses informations utiles telles que le numéro de période ou le numéro d'enregistrement journalier (en fonction de la déclaration)

Veillez noter que le temps de traitement d'une déclaration est variable. Il est donc possible que l'utilisateur du Web Service doive faire plusieurs appels « GET » avant de connaître le résultat du traitement de sa déclaration. Un mécanisme de « Retry » devra donc être implémenté par les utilisateurs du WS REST, comme illustré sur le schéma ci-dessous.



D'un point de vue fonctionnel, voici un exemple de déroulement de la soumission d'une Dimona via le WS REST :

	Opération	Résultat	Interprétation fonctionnelle
1.	POST	Réponse 201 « Bien réceptionnée »	La déclaration a bien été réceptionnée par l'ONSS et l'identifiant « declarationId » lui a été assigné.
2.	GET declarationId	Réponse 404 « En cours de traitement »	La déclaration n'a pas encore été traitée par l'ONSS.
3.	GET declarationId	Réponse 200 « Traitée » + Résultat « Acceptée »	La déclaration a été traitée et a été acceptée (= aucune erreur constatée). Une période Dimona a été créée dans le fichier du personnel . Le travailleur est bien déclaré à l'ONSS !

À titre informatif, voici des statistiques concernant le temps de traitement d'une **déclaration Dimona** (en production) :

- Aucune déclaration n'est traitée en moins de 2 secondes
- Le temps de traitement médian est de 2,5 secondes
- >90 % des déclarations sont traitées en moins de 3 secondes
- >99 % des déclarations sont traitées en moins de 4 secondes

Les enregistrements journaliers ont les mêmes temps de traitement que les déclarations Dimona.

Afin de ne pas surcharger le système Dimona d'appels, l'utilisateur du WS REST doit vérifier le résultat du traitement de sa déclaration à la fréquence **maximum** décrite ci-dessous

Temps après la déclaration	Fréquence d'appel pour récupérer le statut
De 0 seconde à 2 secondes	Pas d'appels
De 2 secondes à 30 secondes	Toutes les 1 seconde
De 31 secondes à 20 minutes	Toutes les 1 minute
> 20 minutes	Relance manuelle (ou toutes les heures)

4. Principe de fonctionnement de la consultation du fichier du personnel

Via cette nouvelle version, l'ONSS permet aux employeurs (ou à leur(s) mandataire(s)) de consulter le fichier du personnel.

Voici ce que vous pouvez consulter :

- Des déclarations :
 - POST /declarations/search : afin de retrouver une liste de **déclarations Dimona**
- Des enregistrements journaliers
 - GET /dailyRegistrations/{dailyRegistrationId} : pour retrouver un **enregistrement journalier**
 - GET /dailyRegistrations : pour retrouver une liste d'**enregistrements journaliers**
- Des périodes
 - GET /periods/{periodId} : pour retrouver une **période** Dimona
 - POST /periods/search : pour retrouver une liste de **périodes** Dimona
- Des relations
 - POST /relations/search : Retourne une liste de **relations** entre l'employeur et le travailleur.

5. Documentation technique

La documentation technique du Web Service REST se divise en 2 parties :

- Les API (schémas + codes retours)
- Les glossaires (description détaillée des données à déclarer)

Un identifiant nommé « x-glossary » permet de faire le lien entre l'API et le glossaire (de la dimona ou de la notification).

La nomenclature entre le glossaire et l'API est parfois différente. Néanmoins, pour vous aider, nous avons ajouté dans l'API la référence du glossaire grâce au paramètre « x-glossary ».

Par exemple, startDate possède les propriétés suivantes :

```
startDate:
  description: "Start date of the Dimona period"
  type: string
  format: date
  example: "2000-12-31"
  x-glossary: "00910"
```

Le paramètre «x-glossary» de startDate est « 00910 ». Nous pouvons donc effectuer une recherche dans le glossaire.

The screenshot shows the DIMONA web service documentation interface. On the left is a navigation menu with links like 'Dernière version', 'Introduction', 'Glossaire', 'Blocs fonctionnels', 'Annexes', 'Nouveautés', 'Recherché', 'Vue générale', 'Dates version', 'Historique', 'Download', 'Annexes structurées', 'Données communes', and 'Présentation générale'. The main content area is titled 'Recherche sur la dernière version' and features a search bar with a magnifying glass icon. Below the search bar is a table of glossary terms with columns for 'Version' and 'Partie'. The table lists various terms such as 'Introduction', 'NUMÉRO ONSS', 'NUMÉRO D'ENTREPRISE', 'NUMÉRO DE SUITE PERSONNE PHYSIQUE', 'NUMÉRO D'IDENTIFICATION DE LA SÉCURITÉ SOCIALE - NISS', 'NOM DU TRAVAILLEUR', 'PRÉNOM DU TRAVAILLEUR', 'INITIALE DU DEUXIÈME PRÉNOM DU TRAVAILLEUR', 'DATE DE NAISSANCE DU TRAVAILLEUR', 'SEXE DU TRAVAILLEUR', 'RUE DU TRAVAILLEUR', 'NUMÉRO DE L'ADRESSE DU TRAVAILLEUR', 'BOÎTE AUX LETTRES DU TRAVAILLEUR', 'CODE POSTAL DU TRAVAILLEUR', 'COMMUNE DU TRAVAILLEUR', 'CODE PAYS DU TRAVAILLEUR', 'ACTIVITÉ PAR RAPPORT AU RISQUE', 'NUMÉRO DE COMMISSION PARITAIRE', 'STATUT DU TRAVAILLEUR', 'NUMÉRO PPL', and 'STATUT DE L'ATTETSTATION'.

Nous pouvons ensuite indiquer la valeur 00910 et réaliser la recherche :

Search for

Options Sort results by
Return a maximum of results
 Use word variants ("cat" will also find "cats")
 Fuzzy search

Qui nous renverra vers la documentation associée à ce numéro de zone :

4 documents found

Version	Partie
2023/4	Glossaire 00910 - DATE DE DÉBUT
2023/4	Bloc fonctionnel 90480 - Déclaration d'enregistrement journalier
2023/4	Bloc fonctionnel 90378 - Déclaration Dimona de modification
2023/4	Bloc fonctionnel 90373 - Déclaration Dimona IN

Et à toutes les informations relatives à ce type de donnée :

NUMERO DE ZONE: 00910	VERSION: 2023/4	DATE DE PUBLICATION: 30/11/2023
DATE DE DÉBUT (Label XML : <i>StartingDate</i>)		
BLOC FONCTIONNEL:	Déclaration Dimona IN; Déclaration Dimona de modification; Déclaration d'enregistrement journalier Code(s): 90373; 90378; 90480 Label(s) xml: DimonaIn; DimonaUpdate; DailyRegistrationDeclaration	
DESCRIPTION:	Date de début de la période Dimona ou de l'enregistrement journalier.	
DOMAINE DE DEFINITION:	La date de début de la période Dimona doit être inférieure à l'année en cours + 10 ans et supérieure ou égale à 1920-01-01. Dans le cas d'une déclaration pour un travailleur de type FLX (Flexi-Job), la déclaration ne peut être faite plus de 31 jours avant le début du trimestre d'entrée en fonction. Dans le cas d'une déclaration pour un travailleur de type A17 (Article 17), la date d'entrée en fonction ne peut être après 2021. Dans le cas d'une déclaration pour un travailleur de type O17, S17 ou T17 (Article 17), la date d'entrée en fonction ne peut être avant 2022 et ne peut être faite plus de 15 jours avant le début du trimestre d'entrée en fonction.	
REFERENCE LEGALE:		
TYPE:	Alphanumérique	
LONGUEUR:	10	
PRESENCE:	Obligatoire si le formulaire concerne une déclaration Dimona IN ou une déclaration de création d'enregistrement journalier. Facultative s'il s'agit d'une déclaration Dimona de modification ou d'une déclaration de modification d'enregistrement journalier. Interdit s'il s'agit d'une déclaration Dimona de modification pour le type de travailleur "STU" dont la date de début est strictement postérieure au 31/12/2016. Interdit dans les autres cas.	
FORMAT:	AAAA-MM-JJ - AAAA est l'année - MM est le mois - JJ est le jour	
CODE ANOMALIE SUR ACCUSE DE RECEPTION:		
	Intitulé anomalie	Code anomalie
Non présent		00910-001
Invalide		00910-003
Interdit		00910-005
Pas dans le domaine de définition		00910-008
Interdit de postposer		00910-344
Interdit d'avoir des périodes occasionnelles sur plus de deux jours consécutifs		00910-459
Incompatibilité entre l'enregistrement journalier et la période Dimona		00910-462
	Gravité	
		B
		B
		B
		B
		B
		B



5.1. API

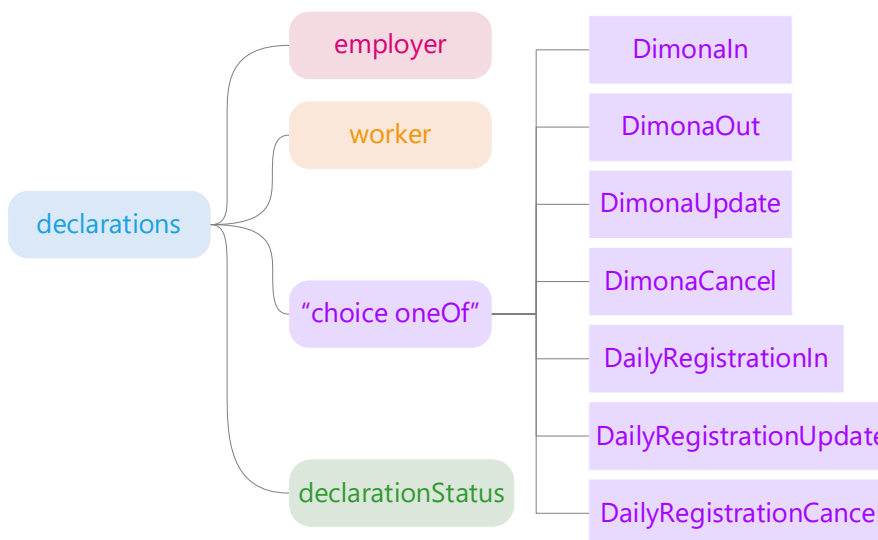
La description détaillée de l'API se trouve ici ([openapi dimona v2](#)). Dans celle-ci, vous retrouverez tous les paramètres possibles et tous les codes retour mais également des exemples et des codes « x-glossary » qui permettent de faire référence au numéro de zone dans le glossaire (plus d'informations [dans cette partie](#)).

Vous retrouverez ci-dessous la liste des opérations possibles avec ce WS REST. Dans le cas de recherches à l'aide de paramètres (POST /declarations/search, GET /dailyRegistrations, POST /periods/search et POST /relations/search), des paramètres de pagination sont possibles. Vous pouvez adapter la **pagination** grâce aux paramètres suivants :

- **pageSize** : qui permet d'adapter le nombre de résultats affichés sur chaque page.
- **page** : permet d'adapter le numéro de page sur lequel les résultats sont affichés.
- **sort** : permet de trier les résultats sur base de leur divers paramètres.

5.1.1. POST /declarations

Cette opération vous permet de **déclarer une Dimona ou un enregistrement journalier** via un **POST /declarations** qui possède la structure suivante



5.1.1.1. Body POST /declarations

Les blocs obligatoires pour la déclaration d'une **Dimona In** sont :

- **Bloc « employer »** : bloc permettant d'identifier l'employeur concerné par la déclaration. Il contient le **numéro ONSS (NOSS)** et/ou le **numéro d'entreprise**.
- **Bloc « worker »** : bloc permettant d'identifier le travailleur concerné par la déclaration. Un travailleur peut être identifié par son **Numéro d'identification de la sécurité sociale (NISS)** ou par ses « **Minimum Identification Data (MID-Data)** » (Nom, prénom, date de naissance, sexe, adresse, nationalité, lieu de naissance et pays de naissance).
- **Bloc « dimonaIn »** : bloc reprenant les informations nécessaires pour indiquer qu'un travailleur entre en fonction : **date de début**, **date de fin** (si connue), **type de travailleur**, etc. Les données à déclarer dépendent de la commission paritaire et du type de travailleur.

Les blocs obligatoires pour la déclaration d'une **Dimona Out** sont :

- **Bloc « dimonaOut »** : bloc reprenant les informations nécessaires pour indiquer qu'un travailleur quitte sa fonction : numéro de la **période Dimona** concernée, et **date de fin**.

Les blocs obligatoires pour la déclaration d'une **Dimona Update** sont :

- **Bloc « dimonaUpdate »** : bloc reprenant les informations nécessaires pour indiquer qu'un travailleur est occupé plus ou moins longtemps que prévu : numéro de la **période Dimona** concernée, et les informations à modifier (date de début, date de fin, heure de début, heure de fin, nombre d'heures prestées, etc.). Les données modifiables dépendent de la commission paritaire et du type de travailleur.

Les blocs obligatoires pour la déclaration d'une **Dimona Cancel** sont :

- **Bloc « dimonaCancel »** : bloc fonctionnel reprenant les informations nécessaires pour indiquer qu'un travailleur n'est finalement pas entré en fonction (**numéro de période**).

Les blocs obligatoires pour la déclaration d'un **Enregistrement journalier In** sont :

- **Bloc « dailyRegistrationIn »** : bloc reprenant les informations nécessaires pour un enregistrement journalier : numéro de **période** Dimona, **heure** et **date** de début, etc.

Les blocs obligatoires pour la déclaration d'une **Enregistrement journalier Update** sont :

- **Bloc « dailyRegistrationUpdate »** : bloc reprenant les informations nécessaires pour la modification d'un enregistrement journalier (par exemple compléter l'heure de fin, modifier l'heure de début, etc.). Il contiendra toujours le **numéro** de l'enregistrement journalier.

Les blocs obligatoires pour la déclaration d'une **Enregistrement journalier Cancel** sont :

- **Bloc « dailyRegistrationCancel »** : bloc fonctionnel reprenant les informations nécessaires (numéro d'enregistrement journalier) pour indiquer qu'un travailleur ne s'est pas présenté.

5.1.1.2. Réponse POST /declarations

L'API décrit également les codes retours (Status Code) ainsi que leur signification. Pour l'opération POST /declarations, nous retrouvons les codes suivants :

- 201 : qui signifie que la déclaration est reçue. Vous pouvez retrouver le "declarationId" (nécessaire pour le l'analyse du traitement de votre déclaration) sous le header « Location » de la réponse.
- 400 : un problème dû à une entrée invalide.
- 500 : un problème dû à une erreur du web service. Réessayez d'envoyer votre déclaration ultérieurement.

5.1.1.3. Différence entre déclaration et enregistrement journalier

Le principe de création d'une déclaration Dimona et d'un enregistrement journalier via le POST /declaration est assez similaire. Vous trouverez ci-dessous un exemple de soumission d'une déclaration Dimona et un exemple de déclaration d'enregistrement journalier.

5.1.1.3.1. Création d'une déclaration Dimona

D'un point de vue fonctionnel, voici un exemple de déroulement de la soumission d'une Dimona via le WS REST :

1. Déclaration : il faut tout d'abord faire un POST /declarations (contenant toutes les informations utiles à la création de la déclaration Dimona). En cas de réussite, la réponse est « 201 – Created », ce qui signifie que la déclaration a été bien réceptionnée par l'ONSS. Le numéro de déclaration Dimona se trouve dans la partie Headers – Location.
2. Contrôle du statut : ensuite vous pouvez vérifier le traitement à l'aide de la requête GET /declarations (utilisable grâce au numéro de déclaration se trouvant dans la partie Headers - Location). Dès que le code 200 est récupéré, cela signifie que la demande a été traitée. Si le résultat (statut) est accepté, vous pourrez retrouver l'information relative à la période Dimona créée dans le fichier du personnel. En effet, le periodId sera retourné par cette opération GET.
3. Analyse de la période: Afin de rechercher les informations typiques de la période, vous utiliserez la requête GET /periods et l'identifiant de la période récupéré grâce au GET /declarations.

5.1.1.3.2. Création d'un enregistrement journalier

La méthode de déclaration des enregistrements journaliers est similaire à celle de la création des Dimona :

1. Déclaration : il faut tout d'abord faire un POST /declarations (contenant toutes les informations utiles à la création de l'enregistrement journalier). En cas de réussite, la réponse est « 201 – Created ». Le numéro de déclaration Dimona se trouve dans la partie Headers – Location.
2. Contrôle du statut : ensuite vous pouvez vérifier le traitement à l'aide de la requête GET /declarations (utilisable grâce au numéro de déclaration se trouvant dans la partie Headers - Location). Les réponses récupérées du GET /declarations seront identiques au cas de la soumission de la Dimona. Lorsque la réponse sera 200, il sera possible de récupérer le numéro d'enregistrement journalier.
3. Analyse de l'enregistrement journalier : Afin de rechercher les informations typiques de l'enregistrement journalier, vous utiliserez la requête GET /dailyRegistrations et le numéro d'enregistrement journalier récupéré grâce au GET /declarations.

5.1.2. GET /declarations/{declarationId}

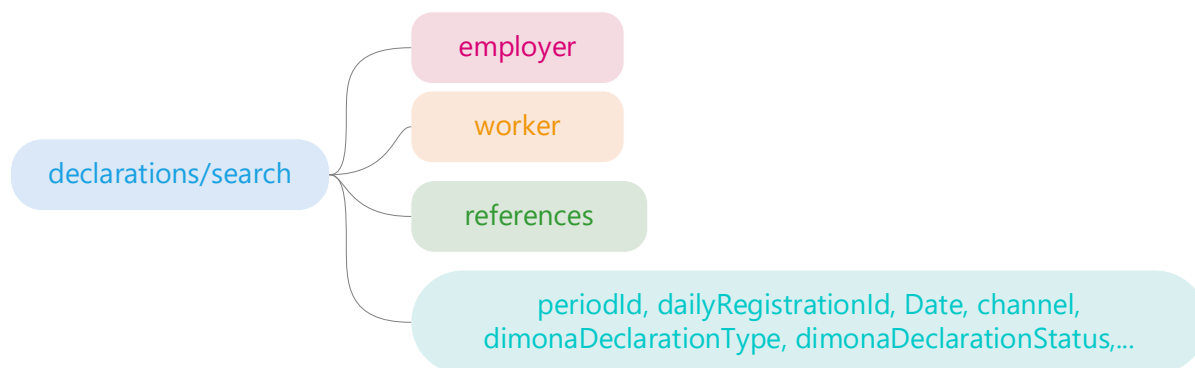
Cette opération vous permet de **vérifier le statut du traitement de la déclaration Dimona** sur base de l'identifiant de la déclaration.

La réponse est structurée de la manière suivante dans le cas d'un code 200:

- **Bloc « employer »** : bloc permettant d'identifier l'employeur concerné par la déclaration.
- **Bloc « worker »** : bloc permettant d'identifier le travailleur concerné par la déclaration.
- **Bloc « declarationStatus »** : bloc reprenant les informations relatives au résultat du traitement de la déclaration par l'ONSS. Ce bloc reprend notamment :
 - **Le résultat du traitement de la déclaration** : « A » (acceptée), « W » (acceptée avec warnings), « B » (refusée), ou « S » (en attente d'identification du travailleur chez Sigedis).
 - **Une liste d'éventuelles anomalies** : code erreur, description FR, et description NL. Ce bloc est présent uniquement si la déclaration est « Acceptée avec warning » (W) ou « Refusée » (B).
 - **Une liste d'éventuelles informations complémentaires** : par exemple : si l'anomalie « Dépassement du contingent » est signalée, ce bloc reprendra le « nombre d'heures en dépassement ».
 - En fonction du type de déclaration créée, il reprendra le numéro de **période** ou le numéro **d'enregistrement journalier**.
- **Bloc reprenant les informations des différentes déclarations** : bloc reprenant toutes les informations de la déclaration Dimona In, Out, Update, Cancel, DailyRegistration In, Update ou Cancel.

5.1.3. POST /declarations/search

Cette opération vous permet de **rechercher la liste des déclarations Dimona** sur base de vos critères de recherche via un **POST /declaration/search**. Afin de réaliser la recherche, les informations suivantes sont nécessaires : le numéro NSSO, le numéro d'entreprise, le numéro d'entreprise d'un « userEnterprise » ou encore le NISS d'un travailleur.



5.1.3.1. Paramètres de pagination

Outre les paramètres de pagination décrits au point 5.1, il est possible de trier les résultats sur base de leur date de création (`creationDate`) dans l'ordre croissant ou décroissant (en utilisant le préfixe « - »).

5.1.3.2. Body POST /declarations/search

- **Bloc « employer »** : bloc permettant d'identifier l'employeur concerné par la recherche.
- **Bloc « worker »** : bloc permettant d'identifier le travailleur concerné par la recherche.
- D'autres paramètres permettant d'identifier de manière unique un enregistrement journalier, une période, de filtrer sur des références, le type de déclaration, son statut, sa date de création ou encore le canal utilisé.

5.1.3.3. Réponse POST /declarations/search

En cas de réussite de la requête (code 200), les données sont structurées de la manière suivante :

La première partie contient des informations plus techniques comme le nombre total de résultats, la page sur laquelle on se trouve, le nombre de résultats par page ou encore le lien permettant d'accéder à la page de recherche précédente ou suivante.

La deuxième partie (items) reprend la liste de résultats structurés de la même manière que le 5.1.2 GET /declarations/{declarationId}.

5.1.4. GET /dailyRegistrations/{dailyRegistrationId}

Pour retrouver un **unique enregistrement journalier**, vous pourrez utiliser la requête **GET/dailyRegistrations/{dailyRegistrationId}**.

La réponse est structurée de la manière suivante dans le cas d'un code 200:

- Identifiant de l'enregistrement journalier
- Numéro de période
- La date de création
- En fonction de la pertinence (par rapport à l'enregistrement journalier recherché) : la date de début et de fin, l'heure de début et de fin, indique si l'enregistrement est « cancelled ».

5.1.5. GET /dailyRegistrations

Si par contre, vous voulez retrouver une **liste d'enregistrements journaliers** sur base de paramètres, il faudra utiliser le **GET /dailyRegistrations**. Afin de l'utiliser, il faudra au minimum le **numéro de période**. Vous pouvez affiner la recherche des enregistrements journaliers sur base de dates.

5.1.5.1. Paramètres de pagination

Outre les paramètres de pagination décrits au point 5.1, il est possible de trier les résultats sur base de leur date de début de relation (startDate) dans l'ordre croissant ou décroissant (en utilisant le préfixe « - »).

5.1.5.2. Paramètres GET /dailyRegistrations

Les paramètres présents pour réaliser votre recherche sont le numéro de période, la période d'activité (activeFromDate – activeToDate) ou encore la date de création (creationDate).

5.1.5.3. Réponse GET /dailyRegistrations

En cas de réussite de la requête (code 200), les données sont structurées de la manière suivante :

La première partie contient des informations plus techniques comme le nombre total de résultats, la page sur laquelle on se trouve, le nombre de résultats par page ou encore le lien permettant d'accéder à la page de recherche précédente ou suivante.

La deuxième partie (items) reprend la liste de résultats structurés de la manière suivante :

- Identifiant de l'enregistrement journalier
- Numéro de période
- La date de création
- En fonction de la pertinence (par rapport à l'enregistrement journalier recherché) : la date de début et de fin, l'heure de début et de fin, indique si l'enregistrement est « cancelled ».

5.1.6. GET /periods/{periodId}

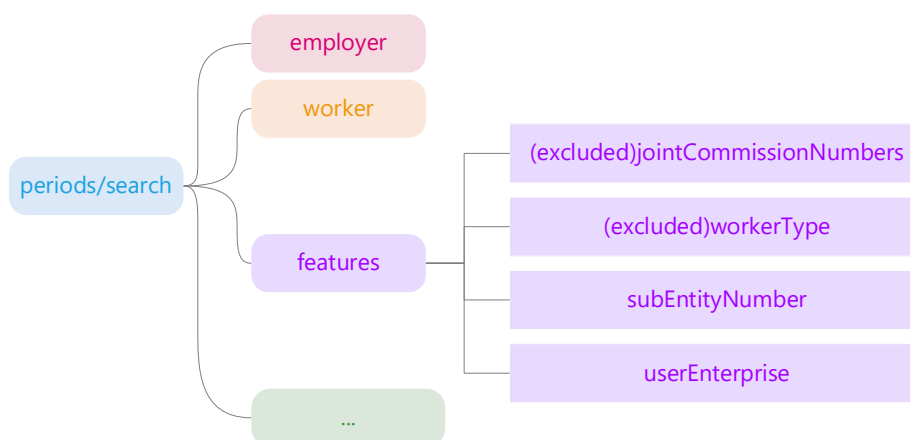
Cette opération vous permet de **recupérer les détails d'une période Dimona** sur base de l'identifiant de la période.

La réponse est structurée de la manière suivante dans le cas d'un code 200:

- **Bloc « employer »** : bloc permettant d'identifier l'employeur concerné par la déclaration.
- **Bloc « worker »** : bloc permettant d'identifier le travailleur concerné par la déclaration.
- D'autres paramètres tels que l'identifiant de la période, les dates et heures (début et/ou fin), le nombre d'heures ou jours planifiés, etc.

5.1.7. POST /periods/search

Cette opération vous permet de **rechercher la liste des périodes Dimona** sur base de vos critères de recherche via un **POST /periods/search**. Afin de réaliser la recherche, il faudra au minimum l'employerId, l'enterpriseNumber, l'enterpriseNumber of a userEnterprise ou le NISS d'un travailleur.



5.1.7.1. Paramètres de pagination

Outre les paramètres de pagination décrits au point 5.1, il est possible de trier les résultats sur base de leur date de début de période (startDate), date de fin de période (endDate) ou encore la date de modification de la période (modificationDate) dans l'ordre croissant ou décroissant (en utilisant le préfixe « - »).

5.1.7.2. Body POST /periods/search

- **Bloc « employer »** : bloc permettant d'identifier l'employeur concerné par la recherche.
- **Bloc « worker »** : bloc permettant d'identifier le travailleur concerné par la recherche.
- **Bloc « features »** : bloc reprenant les caractéristiques de la période Dimona telles que la commission paritaire, le type de travailleur, la sous-entité de l'employeur ou encore les informations caractérisant l'entreprise employant des intérimaires
- **Blocs dates** : il est possible de filtrer sur les dates de modification ou encore les dates de début/fin d'activité de la période
- ...

5.1.7.3. Réponse POST /periods/search

En cas de réussite de la requête (code 200), les données sont structurées de la manière suivante :

La première partie contient des informations plus techniques comme le nombre total de résultats, la page sur laquelle on se trouve, le nombre de résultats par page ou encore le lien permettant d'accéder à la page de recherche précédente ou suivante.

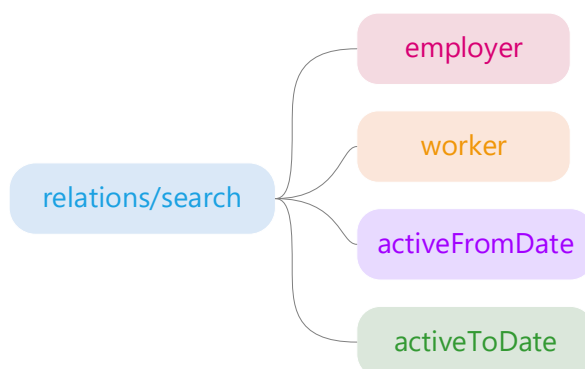
La deuxième partie (items) reprend la liste des périodes, structurées de la manière suivante :

- **Bloc « employer »** : bloc permettant d'identifier l'employeur concerné par la période.
- **Bloc « worker »** : bloc permettant d'identifier le travailleur concerné par la période.
- D'autres paramètres tels que l'identifiant de la période, les dates et heures (début et/ou fin), le nombre d'heures ou jours planifiés, etc.

5.1.8. POST /relations/search

Cette opération vous permet de **rechercher la liste des relations entre un employeur et un travailleur** sur base de vos critères de recherche via un **POST /relations/search**. Afin de réaliser la recherche, il faudra au minimum l'employerId, l'entrepriseNumber, l'entrepriseNumber of a userEnterprise ou le NISS d'un travailleur.

Structure générale du schéma JSON :



5.1.8.1. Paramètres de pagination

Outre les paramètres de pagination décrits au point 5.1, il est possible de trier les résultats sur base de leur date de début de relation (`startDate`) ou la date de fin de relation (`endDate`) dans l'ordre croissant ou décroissant (en utilisant le préfixe « - »).

5.1.8.2. Body POST /relations/search

- **Bloc « employer »** : bloc permettant d'identifier l'employeur concerné par la recherche.
- **Bloc « worker »** : bloc permettant d'identifier le travailleur concerné par la recherche.
- **Blocs dates**: permettent de rechercher la liste des relations actives entre deux dates, ces dates étant incluses dans le résultat de la recherche.

5.1.8.3. Réponse POST /relations/search

En cas de réussite de la requête (code 200), les données sont structurées de la manière suivante :

La première partie contient des informations plus techniques comme le nombre total de résultats, la page sur laquelle on se trouve, le nombre de résultats par page ou encore le lien permettant d'accéder à la page de recherche précédente ou suivante.

La deuxième partie (items) reprend la liste des relations, structurées de la manière suivante :

- **Bloc « employer »** : bloc permettant d'identifier l'employeur concerné par la relation.
- **Bloc « worker »** : bloc permettant d'identifier le travailleur concerné par la relation.
- D'autres paramètres tels la date de début et de fin de relation, le nombre de périodes, le type de travailleur, de commission paritaire, ...

5.2. Glossaires (description fonctionnelle des blocs)

Cette documentation reprend une description fonctionnelle détaillée des différents blocs à déclarer : *Description business, valeurs permises, conditions de présence, etc.*

Cette documentation est disponible de manière séparée car elle est partagée avec le canal de déclaration « Batch » (FTP).

Les glossaires « Dimona » peuvent être consultés ici :

https://www.socialsecurity.be/lambda/portail/glossaires/dimona.nsf/web/glossary_home_fr

Les glossaires « Notifications » peuvent être consultés ici :

https://www.socialsecurity.be/lambda/portail/glossaires/notification.nsf/web/glossary_home_fr

Voici un exemple de page décrivant la zone « Nombre d'heures planifiées » :

NOMBRE D'HEURES PLANIFIÉES (Label XML : PlannedHoursNbr)			
BLOC FONCTIONNEL:	Déclaration Dimona de modification; Déclaration Dimona IN Code(s): 90378; 90373		
DESCRIPTION:	Label(s) xml: DimonaUpdate; DimonaIn Nombre d'heures de travail planifiées par l'employeur sur la période Dimona déclarée.		
DOMAINE DE DEFINITION:	Nombre entier et élément de [1,999]		
REFERENCE LEGALE:			
TYPE:	Numérique		
LONGUEUR:	3		
PRESENCE:	Obligatoire si la déclaration est faite pour les types de travailleur "STU", "O17" et "S17". Interdit pour les autres types de travailleur.		
FORMAT:			
CODE ANOMALIE SUR ACCUSE DE RECEPTION:			
	Intitulé anomalie	Code anomalie	Gravité
	Non présent	01135-001	B
	Invalide	01135-003	B
	Interdit	01135-005	B

- **Description** : explication de ce bloc d'un point de vue fonctionnel.
Exemple : « Nombre d'heures de travail planifiées par l'employeur sur la période Dimona déclarée. »
- **Domaine de définition** : valeurs possibles pour cette zone.
Exemple : « Nombre entier compris entre 1 et 999. »
- **Présence** : description des situations dans lesquelles ce bloc est *obligatoire, facultatif, ou interdit*.
Exemple : « Obligatoire si la déclaration est faite pour le type de travailleur "STU" (student) et concerne une période après le 01/01/2017 (inclus). »
- **Anomalies** : les erreurs possibles pour ce bloc, leur description, et leur gravité.
Exemple : « 01135-001 – Bloc non présent – Bloquant (= déclaration refusée) »

6. Environnements et URL

Outre l'**environnement de production**, il existe aussi un **environnement de simulation** vous permettant de faire des déclarations de tests, sans que celles-ci ne soient enregistrées dans votre Fichier du personnel « réel » (production).

Il est vivement recommandé d'utiliser cet environnement de simulation lors de vos développements!

Les URL de l'environnement de **Simulation** sont les suivantes :

- Service REST Dimona : <https://services-sim.socialsecurity.be/REST/dimona/v2/>

Les URL de l'environnement de **Production** sont les suivantes :

- Service REST Dimona : <https://services.socialsecurity.be/REST/dimona/v2/>

7. Exemples

7.1. POST /declarations

7.1.1. Création d'une déclaration Dimona In

Exemple de soumission d'une déclaration Dimona-In en Simulation (flèche « *submit declaration ()* » du diagramme présent dans le chapitre « *Principe de fonctionnement* »)

POST <https://services-sim.socialsecurity.be/REST/dimona/v2/declarations>

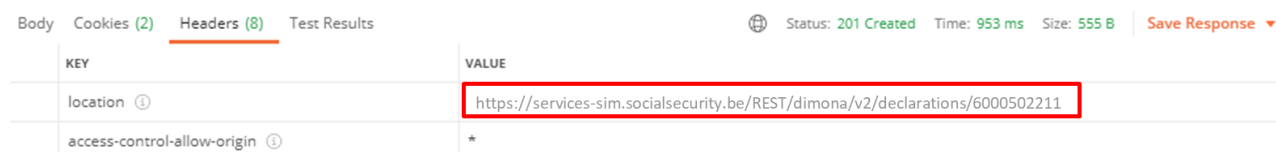
```
{
  "employer": {
    "enterpriseNumber": "411702543"
  },
  "worker": {
    "ssin": "65111899997"
  },
  "dimonaIn": {
    "startDate": "2019-09-20",
    "endDate": "2019-09-21",
    "features": {
      "jointCommissionNumber": "XXX",
      "workerType": "OTH"
    }
  }
}
```

En réponse, on reçoit un « Status Code » et en cas de succès (Status Code 201), la « Location » (URL) pour aller rechercher le résultat du traitement de la déclaration (flèche « *notify declaration submitted ()* » du diagramme présent dans le chapitre « *Principe de fonctionnement* »).

1. Status Code 201 : Déclaration bien réceptionnée par l'ONSS

La déclaration a bien été réceptionnée et l'ONSS lui a assigné un identifiant (DeclarationId). Cet identifiant est présent dans l'URL « Location » de la réponse.

Exemple : <https://services-sim.socialsecurity.be/REST/dimona/v2/declarations/6000502211>



KEY	VALUE
location ⓘ	https://services-sim.socialsecurity.be/REST/dimona/v2/declarations/6000502211
access-control-allow-origin ⓘ	*

2. Status Code 400 : Mauvais paramètres dans la requête

Erreur due à un ou plusieurs paramètres invalides dans le POST.

3. Status Code 500 : Erreur technique

En raison d'un problème technique, la déclaration Dimona n'a pas pu être réceptionnée par l'ONSS.

7.1.2. Création d'un enregistrement journalier In (daily Registration In)

Exemple de soumission d'un enregistrement journalier en Simulation pour une entrée en service.

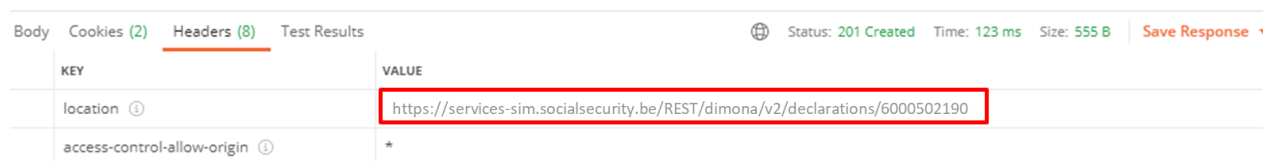
POST <https://services-sim.socialsecurity.be/REST/dimona/v2/declarations>

```
{
  "dailyRegistrationIn": {
    "periodId": 600050201853,
    "startDate": "2024-04-20",
    "startHour": "1630"
  }
}
```

En réponse, on reçoit un « Status Code » et en cas de succès (Status Code 201), la « Location » (URL) pour aller rechercher le résultat du traitement de la déclaration (flèche « *notify declaration submitted ()* » du diagramme présent dans le chapitre « Principe de fonctionnement »).

1. Status Code 201 : Déclaration bien réceptionnée par l'ONSS

La déclaration a bien été réceptionnée et l'ONSS lui a assigné un identifiant (DeclarationId). Cet identifiant est présent dans l'URL « Location » de la réponse.



KEY	VALUE
location	https://services-sim.socialsecurity.be/REST/dimona/v2/declarations/6000502190
access-control-allow-origin	*

2. Status Code 400 : Mauvais paramètres dans la requête

Erreur due à un ou plusieurs paramètres invalides dans le POST.

3. Status Code 500 : Erreur technique

En raison d'un problème technique, la déclaration n'a pas pu être réceptionnée par l'ONSS.

7.2. GET /declarations

Avec l'URL présente dans la « Location » de la réponse du POST, il faut contacter le service REST pour connaître le résultat du traitement de la déclaration Dimona par l'ONSS.

1. Status Code 200 et Result « A » : Déclaration traitée et acceptée (sans anomalies)

Exemple :

```
"declarationStatus": {
  "declarationId": "600165606187",
  "result": "A",
  "period": {
    "href": "https://services-
sim.socialsecurity.be/REST/dimona/v2/periods/600165606187",
    "id": 600165606187
  },
  "anomalies": [],
  "informationsCollection": []
}
```

2. Status Code 200 et Result « W » : Déclaration traitée et acceptée avec Warning (anomalies non bloquantes)

Exemple de déclaration acceptée avec une anomalie pour signaler un dépassement du contingent Student de 4 heures (non bloquant) :

```
"declarationStatus": {
  "declarationId": "600155036120",
  "result": "W",
  "period": {
    "href": "https://services-
sim.socialsecurity.be/REST/dimona/v2/periods/600155036120",
    "id": 600155036120
  },
  "anomalies": [
    {
      "errorId": "90017-369",
      "label": {
        "nl": "Natuurlijke persoon : Overschrijding van het contingent",
        "fr": "Personne physique : Dépassement du contingent"
      }
    }
  ],
  "informationsCollection": [
    {
      "type": "QUOTA WARNING: STUDENT",
      "value": "4"
    }
  ]
}
```

3. Status Code 200 et Result « B » : Déclaration traitée et refusée (anomalies bloquantes)

Exemple de déclaration refusée car l'heure de fin est antérieure à l'heure de début :

```
"declarationStatus": {
  "declarationId": "600126284916",
  "result": "B",
  "period": {},
  "anomalies": [
    {
      "errorId": "00778-345",
      "label": {
        "nl": "UUR - EINDUUR : Het einduur valt vroeger dan het beginuur",
        "fr": "HEURE DE FIN : Heure de fin antérieure à l'heure de début"
      }
    }
  ]
},
"informationsCollection": []
}
```

À noter que comme la déclaration a été refusée, aucune Période Dimona n'a été créée dans le Fichier du personnel de l'employeur. Le travailleur n'est donc pas déclaré à l'ONSS. Les erreurs doivent être corrigées et la déclaration Dimona doit être resoumise.

4. Status Code 200 et Result « S » : Déclaration en attente d'identification du travailleur chez Sigedis

Exemple :

```
"declarationStatus": {
  "declarationId": "600124241448",
  "result": "S",
  "period": {},
  "anomalies": [
    {
      "errorId": "?????-???",
      "label": {
        "nl": "In afwachting",
        "fr": "En attente"
      }
    }
  ]
},
"informationsCollection": []
}
```


5. Status Code 404 : « Déclaration en cours de traitement » ou « Numéro déclaration inconnu »

Exemple d'une déclaration Dimona encore en cours de traitement par l'ONSS :

```
{
  "id": "3b730695-1d9d-42c6-90b5-3497209edf56",
  "code": "Not Found",
  "message": " Declaration with Dimona Declaration Nbr 629003532496 has been submitted but not processed yet",
  "contact": null,
  "environment": null,
  "stackTrace": [],
  "details": []
}
```

Exemple lorsque le « DimonaNbr » indiqué dans la requête n'est pas connu de l'ONSS :

```
{
  "id": "3b730695-1d9d-42c6-90b5-3497209edf56",
  "code": "Not Found",
  "message": "No declaration has been submitted with this Dimona Declaration Nbr 700125761015",
  "contact": null,
  "environment": null,
  "stackTrace": [],
  "details": []
}
```

7.3. POST /declarations/search

Exemple de recherche multiparamètres sur les déclarations Dimona

POST <https://services-sim.socialsecurity.be/REST/dimona/v2/declarations/search?pageSize=50&page=1&sort=creationDate>

e

```
{
  "employer": {
    "enterpriseNumber": "800002352"
  },
  "worker": {
    "ssin": "65111899997"
  },
  "fromCreationDate": "2024-01-01",
  "toCreationDate": "2024-01-31",
  "dimonaDeclarationType": [
    "dimonaIn"
  ]
}
```

En réponse, on reçoit un « Status Code ». En cas de succès, le code 200 est récupéré.

1. Status Code 200 : Liste de(s) déclaration(s) Dimona et leurs détails

Exemple de liste de déclarations récupérées :

```
{
  "self": " https://services-sim.socialsecurity.be/REST/dimona/v2/declarations?pageSize=50&page=1&sort=creationDate",
  "next": " https://services-sim.socialsecurity.be/REST/dimona/v2/declarations?pageSize=50&page=2&sort=creationDate",
  "page": 1,
  "pageSize": 50,
  "total": 94,
  "items": [
    {
      "href": " https://services-sim.socialsecurity.be/REST/dimona/v2/declarations/600036893756",
      "employer": {
        "employerId": 118203423,
        "enterpriseNumber": "800002352"
      },
      "worker": {
        "ssin": "65111899997",
        "familyName": "SMITH",
        "givenName": "JOHN",
        "givenNames": "JOHN",
        "birthDate": "1965-11-18",
        "nationality": 150,
        "gender": "0"
      },
      "declarationStatus": {
        "declarationId": 600036893756,
        "result": "A",
        "period": {
          "href": " https://services-sim.socialsecurity.be/REST/dimona/v2/periods/600036893756",
          "id": 600036893756
        }
      },
      "dimonaIn": {
        "startDate": "2024-01-15",
        "endDate": "2024-01-21",
      }
    }
  ]
}
```

```
        "features": {
            "jointCommissionNumber": "XXX",
            "workerType": "OTH"
        }
    },
    {
        "href": " https://services-sim.socialsecurity.be/REST/dimona/v2/declarations/600036901840",
        "employer": {
            "employerId": 118203423,
            "enterpriseNumber": "800002352"
        },
        ...
    }
}
```

2. Status Code 400 : Mauvais paramètres dans la requête

Erreur due à un ou plusieurs paramètres invalides dans le POST.

3. Status Code 500 : Erreur technique

En raison d'un problème technique, la recherche n'a pu aboutir.

7.4. GET /dailyRegistrations/{dailyRegistrationId}

Il est possible de récupérer la totalité des détails d'un enregistrement journalier en utilisant le numéro d'identification de l'enregistrement journalier.

GET <https://services-sim.socialsecurity.be/REST/dimona/v2/dailyRegistrations/600008734454>

En réponse, un « Status Code » est récupéré.

1. Status Code 200 : Enregistrement journalier trouvé

Affichage des informations de l'enregistrement journalier retrouvé :

```
{
  "dailyRegistrationId": 234567891234,
  "periodId": 123456789123,
  "startDate": "2000-12-30",
  "startHour": "1545",
  "endDate": "2000-12-31",
  "endHour": "1645",
  "creationDate": "2000-12-29",
  "isCanceled": true
}
```

2. Status Code 404 : Enregistrement journalier pas retrouvé

```
{
  "title": "Not Found",
  "status": 404,
  "detail": "The specified resource was not found."
}
```

3. Status Code 500 : Erreur technique

En raison d'un problème technique, la recherche n'a pu aboutir.

7.5. GET /dailyRegistrations

Exemple de recherche d'enregistrements journaliers sur base de plusieurs paramètres.

GET <https://services-sim.socialsecurity.be/REST/dimona/v2/dailyRegistrations?periodId=600050201853&activeFromDate=2024-01-31&activeToDate=2024-02-07>

L'url ci-dessus indique une recherche des enregistrements journaliers liées à un numéro de période (600050201853) pour la période d'activité mentionnée (entre le 31/01/2024 et le 07/02/2024).

En réponse, un « Status Code » est récupéré.

1. Status Code 200 : Liste de(s) enregistrement(s) journalier(s) et leurs détails

Récupération de la liste de tous les enregistrements journaliers correspondant au filtre.

```
"items": [  
  {  
    "dailyRegistrationId": 234567891234,  
    "periodId": 600050201853,  
    "startDate": "2024-02-01",  
    "startHour": "1545",  
    "endDate": "2024-02-01",  
    "endHour": "1645",  
    "creationDate": "2024-01-31",  
    "isCanceled": false  
  },  
  ...  
]
```

2. Status Code 400 : Mauvais paramètres dans la requête

Erreur due à un ou plusieurs paramètres invalides dans la requête.

3. Status Code 500 : Erreur technique

En raison d'un problème technique, la recherche n'a pu aboutir.

7.6. GET /periods

Il est possible de récupérer la totalité des détails d'une période Dimona en utilisant le numéro de période.

En réponse, un « Status Code » est récupéré.

1. Status Code 200 : Période Dimona trouvée

La période a bien été retrouvée et retourne les paramètres suivants. D'autres paramètres peuvent bien entendu être présents (ex : anomalies, petits statuts, cartes de construction, lieu de travail de l'étudiant, ...). Ceux-ci ne seront présent que si la période sélectionnée contient l'un de ces paramètres.

```
{
  "employer": {
    "employerId": 118203423
  },
  "worker": {
    "ssin": "83120899997",
    "familyName": "VOS",
    "givenName": "X",
    "givenNames": "X",
    "birthDate": "1983-12-08",
    "nationality": 150,
    "gender": "1"
  },
  "periodId": "600008734454",
  "startDate": "2011-04-27",
  "startHour": "480",
  "endDate": "2011-04-27",
  "endHour": "600",
  "dimonaFeatures": {
    "jointCommissionNumber": "145",
    "workerType": "EXT"
  },
  "isCanceled": false,
  "isLocked": false,
  "isCanceledNsso": false,
  "isLate": false,
  "creationDate": "2011-02-04",
  "lastUpdateDate": "2011-02-04",
  "lastDimonaType": "in",
  "anomalySeverity": "none"
}
```

2. Status Code = 404 : période dimona pas trouvée pour la période sélectionnée

```
{
  "title": "Not Found",
  "status": 404,
  "detail": "The specified resource was not found."
}
```

3. Status Code 500 : Erreur technique

En raison d'un problème technique, la recherche n'a pu aboutir.

7.7. POST /periods/search

Exemple de recherche multiparamètres sur les périodes.

Dans notre cas, nous recherchons les étudiants sous la commission paritaire XXX actifs en janvier pour le numéro d'entreprise 800002352.

POST <https://services-sim.socialsecurity.be/REST/dimona/v2/periods/search?pageSize=10&page=2&sort=startDate>

```
{
  "employer": {
    "enterpriseNumber": "800002352"
  },
  "features": {
    "jointCommissionNumbers": [
      "XXX"
    ],
    "workerTypes": [
      "STU"
    ]
  },
  "activeFromDate": "2024-01-01",
  "activeToDate": "2024-01-31"
}
```

En réponse, un « Status Code » est récupéré.

1. Status Code 200 : Liste de(s) période(s) Dimona et leurs détails

Récupération de la liste de toutes les périodes Dimona correspondant au filtre.

```
{
  "self": " https://services-sim.socialsecurity.be/REST/dimona/v2/periods?pageSize=10&page=2&sort=startDate",
  "prev": " https://services-sim.socialsecurity.be/REST/dimona/v2/periods?pageSize=10&page=1&sort=startDate",
  "next": " https://services-sim.socialsecurity.be/REST/dimona/v2/periods?pageSize=10&page=3&sort=startDate",
  "page": 2,
  "pageSize": 10,
  "total": 31,
  "items": [
    {
      "href": " https://services-sim.socialsecurity.be/REST/dimona/v2/periods/600049127173",
      "employer": {
        "employerId": 118203423,
        "enterpriseNumber": "800002352"
      },
      "worker": {
        "ssin": "97051858307",
        "familyName": "BROWN",
        "givenName": "JACK",
        "givenNames": "JACK",
        "birthDate": "1997-05-18",
        "nationality": 150,
        "gender": "1"
      },
      "periodId": 600049127173,
      "startDate": "2024-01-01",
      "endDate": "2024-01-20",
      "plannedHoursNumber": 300,
      "dimonaFeatures": {

```



```
        "jointCommissionNumber": "XXX",
        "workerType": "STU"
    },
    "isCanceled": true,
    "isLocked": false,
    "isCanceledNsso": false,
    "isLate": false,
    "creationDate": "2024-01-01",
    "lastUpdateDate": "2024-01-20",
    "lastDimonaType": "cancel",
    "anomalySeverity": "none"
},
{
    "href": " https://services-sim.socialsecurity.be/REST/dimona/v2/periods/600049709880",
    "employer": {
        "employerId": 118203423,
        "enterpriseNumber": "800002352"
    }
},
...

```

2. Status Code 400 : Mauvais paramètres dans la requête

Erreur due à un ou plusieurs paramètres invalides dans le POST.

3. Status Code 500 : Erreur technique

En raison d'un problème technique, la recherche n'a pu aboutir.

7.8. POST /relations/search

Exemple de recherche multiparamètres sur les relations entre le travailleur et l'employeur.

L'exemple ci-dessous permet de savoir si le travailleur 65111899997 a une relation de travail en janvier 2024 avec le numéro d'entreprise 800002352.

POST <https://services-sim.socialsecurity.be/REST/dimona/v2/relations/search?pageSize=10&page=1&sort=startDate>

```
{
  "employer": {
    "enterpriseNumber": "800002352"
  },
  "worker": {
    "ssin": "65111899997"
  },
  "activeFromDate": "2024-01-01",
  "activeToDate": "2024-01-31"
}
```

En réponse, un « Status Code » est récupéré.

1. Status Code 200 : Liste de(s) relation(s) et leurs détails

Récupération de la liste de toutes les relations entre un employeur et son/ses travailleurs.

```
{
  "self": " https://services-sim.socialsecurity.be/REST/dimona/v2/relations/search?pageSize=10&page=1&sort=activeFromDate+",
  "page": 1,
  "pageSize": 10,
  "total": 1,
  "items": [
    {
      "employer": {
        "employerId": 118203423,
        "enterpriseNumber": "800002352"
      },
      "worker": {
        "ssin": "94101535240",
        "familyName": "JONES",
        "givenName": "HARRY",
        "givenNames": " HARRY ",
        "birthDate": "1994-10-15",
        "nationality": 150,
        "gender": "1"
      },
      "startDate": "2023-10-26",
      "endDate": "2024-03-06",
      "numberOfPeriods": 5,
      "numberOfPeriodsCanceled": 0,
      "numberOfFeatures": 4,
      "numberOfPeriodsTemporaryWorker": 0,
      "jointCommissionNumbers": [
        "XXX"
      ],
      "workerTypes": [
        "OTH"
      ],
      "lastUpdateDate": "2024-03-05"
    }
  ]
}
```

2. Status Code 400 : Mauvais paramètres dans la requête

Erreur due à un ou plusieurs paramètres invalides dans le POST.

3. Status Code 500 : Erreur technique

En raison d'un problème technique, la recherche n'a pu aboutir.

8. Contact

En cas de question, vous pouvez contacter nos services par e-mail : testdimona@smals.be .

9. Annexes

9.1. Exemple de lien entre déclaration, période et relation

Déclaration Dimona			Période Dimona			Relation Dimona		
Employer	E1	Dimona IN	Employer	E1		Employer	E1	
Worker	W1		Worker	W1		Worker	W1	
Dimona Type	IN		Period number	P1		Start Relation	01/01/2020	
Period number	P1		Start Date	01/01/2020		End Relation	01/03/2021	
Start Date	01/01/2020		End Date	03/01/2020				
End Date	03/01/2020							
Employer	E1	Dimona IN	Employer	E1				
Worker	W1		Worker	W1				
Dimona Type	IN		Period number	P2				
Period number	P2		Start Date	01/02/2021				
Start Date	01/02/2021	Dimona Out	End Date	empty	Employer	E1		
End Date	empty		Worker	W1	Worker	W1		
Employer	E1		Dimona Type	OUT	Period number	P2		
Worker	W1		Period number	P2	Start Date	01/02/2021		
Dimona Type	OUT	Dimona IN	End Date	01/03/2021	End Date	01/03/2021		
Period number	P2		Employer	E1				
End Date	01/03/2021		Worker	W2				
			Dimona Type	IN				
Employer	E1	Dimona Update	Period number	P3	Employer	E1	Employer	E1
Worker	W2		Start Date	01/10/2020	Worker	W2	Worker	W2
Dimona Type	Update		End Date	01/12/2020	Period number	P3	Start Relation	01/10/2020
Period number	P3				Start Date	01/10/2020	End Relation	empty
Start Date	empty	Dimona IN	End Date	01/01/2021	End Date	01/01/2021		
End Date	01/01/2021		Employer	E1				
Employer	E1		Worker	W2				
Worker	W2		Dimona Type	IN				
Dimona Type	IN	Dimona IN	Period number	P4	Employer	E1		
Period number	P4		Start Date	01/02/2021	Worker	W2		
Start Date	01/02/2021		End Date	empty	Period number	P4		
End Date	empty				Start Date	01/02/2021		