

DmfAPPL - web Handleiding

Hoe het certificaat installeren?

Inhoudstafel

1.	Inleiding.....	4
2.	Hoe laadt u de private sleutel op in de internetbrowser?.....	5
3.	Hoe exporteert u de publieke sleutel?	15
4.	Hoe laadt u de publieke sleutel op op de portaalsite www.socialezekerheid.be ?	23

Inhoudstafel van de figuren

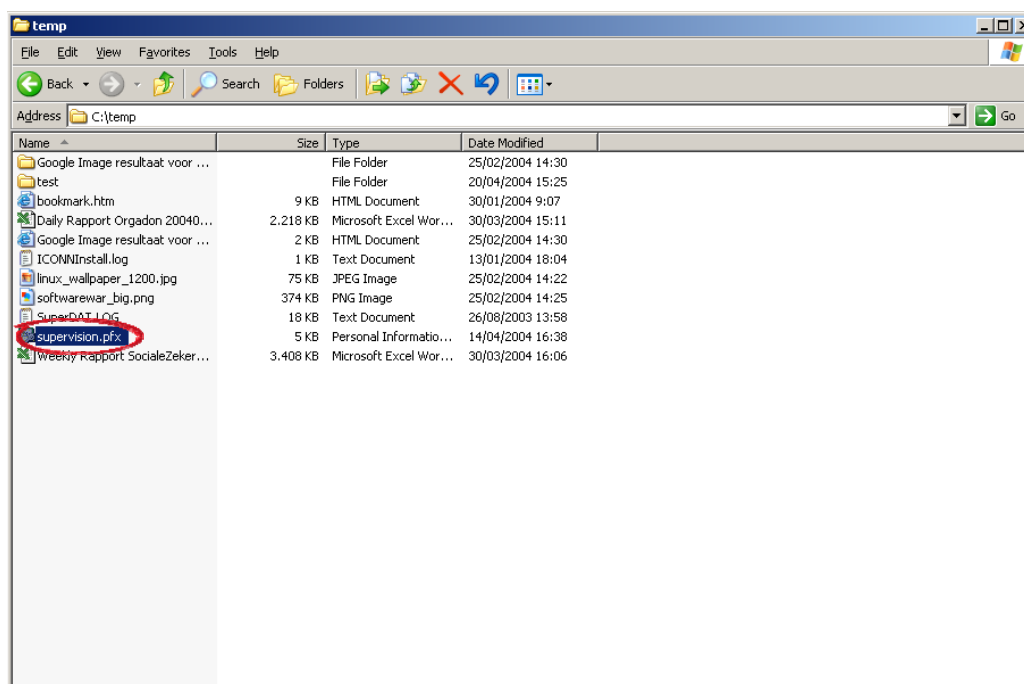
Figuur 1: Voorbeeld van een PFX-file	4
Figuur 2: Menu-optie "Tools"	5
Figuur 3: Internet Options	6
Figuur 4: Tabblad "Content"	6
Figuur 5: Knop "Certificates"	7
Figuur 6: Knop "Import"	7
Figuur 7: Knop "Next"	8
Figuur 8: Knop "Browse"	8
Figuur 9: Ophalen van de private sleutel	9
Figuur 10: Bestandstype kiezen	9
Figuur 11: Betrokken file selecteren	10
Figuur 12: Knop "Next"	10
Figuur 13: Ingave wachtwoord van de private sleutel	11
Figuur 14: Optie "Automatically select..." aankruisen	11
Figuur 15: Knop "Finish"	12
Figuur 16: Controle import private sleutel	12
Figuur 17: Informatie over de private sleutel	13
Figuur 18: Subvenster "Certification Path"	13
Figuur 19: Voorbeeld path	14
Figuur 20: Selectie publieke sleutel	15
Figuur 21: Knop "Next"	16
Figuur 22: Optie "No, do not export the private key"	16
Figuur 23: Optie "Base-64 encoded X.509 (.CER)"	17
Figuur 24: Geëxporteerde bestand bewaren	17
Figuur 25: Naam geven aan het geëxporteerde bestand	18
Figuur 26: Knop "Next"	18
Figuur 27: Knop "Finish"	19
Figuur 28: Publieke sleutel succesvol geëxporteerd	19
Figuur 29: Voorbeeld van een publieke sleutel	20
Figuur 30: Informatie van de publieke sleutel	20
Figuur 31: Subvenster Certification Path (1)	21
Figuur 32: Subvenster Certification Path (2)	21
Figuur 33: Subvenster Certification Path (3)	22
Figuur 38: U selecteert de optie "Beheer van certificaat voor gebruik op portaal van de Sociale Zekerheid".	23
Figuur 39: U kiest voor de knop "Browse"	24
Figuur 40: U selecteert het bestand met achtervoegsel .cer en opent dit	24
Figuur 41: U klikt op de knop "Certificaat opladen"	25
Figuur 42: U kijkt of het certificaat effectief is opgeladen	25

1. Inleiding

U ontving van GlobalSign, Isabel of Certipost een “gekwalificeerd certificaat” en een wachtwoord.

Dit certificaat is de **private sleutel** die gebruikt wordt om een bestand te tekenen. Deze file mag u in geen geval doorgeven aan een andere persoon of een extern bedrijf.

Een voorbeeld van een private sleutel is een PKCS12 of PFX-file:



Figuur 1: Voorbeeld van een PFX-file

Om het certificaat te installeren, moet u enkele stappen doorlopen:

- U laadt de private sleutel op in de internetbrowser van elke persoon die een wijziging DmfAPPL wenst te doen;
- U maakt de publieke sleutel aan;
- U laadt de publieke sleutel op in het toegangsbeheer van elke gebruiker die wijzigingen DmfAPPL moet kunnen aanbrengen.

Deze stappen worden hieronder besproken.

2. Hoe laadt u de private sleutel op in de internetbrowser?

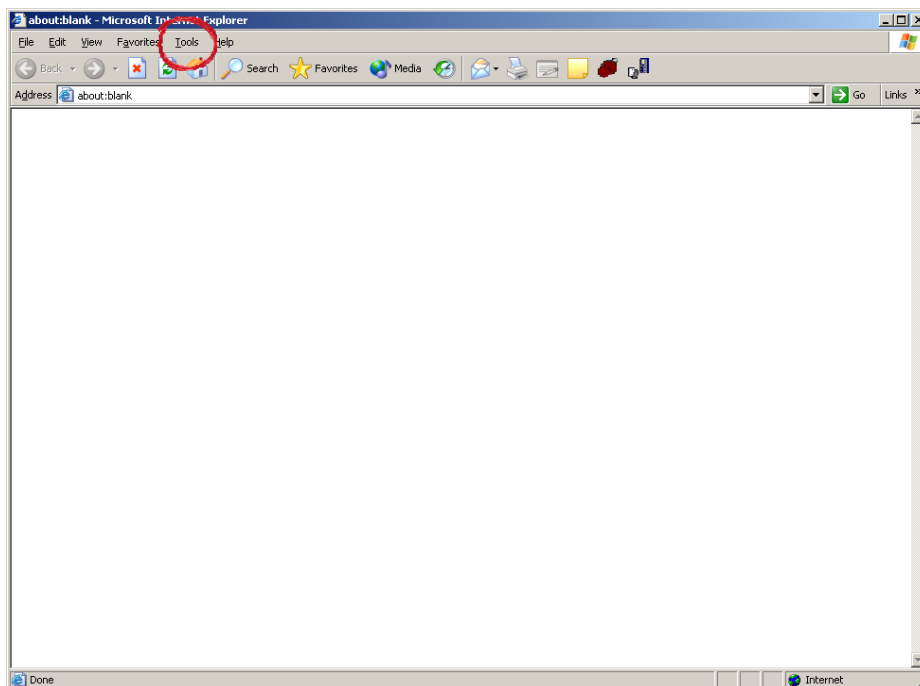
Als u een certificaat bij ISABEL heeft aangevraagd, dan zal u van hen een toepassing ontvangen die de private sleutel in de browser zal opladen. Wij verwijzen naar “www.isabel.be” voor meer informatie hierover.

Indien u bij GlobalSign of Certipost een certificaat heeft aangevraagd, dan moet u onderstaande procedure volgen voor het opladen van dit certificaat in uw internetbrowser.

- U opent een internetbrowser (Internet explorer, Mozilla Firefox, Netscape,...).

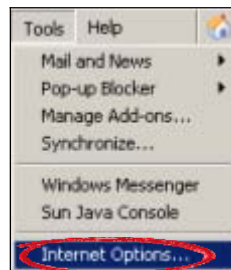
Hieronder vindt u de instructies terug voor de Engelstalige versie 6.0 van Internet Explorer.

- U kiest de menu-optie “**T**ools”.



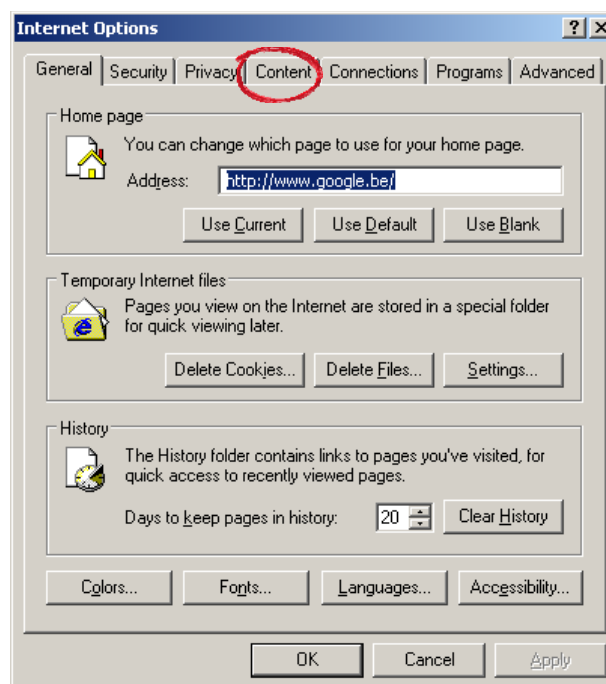
Figuur 2: Menu-optie “Tools”

- U kiest voor “Internet Options”.



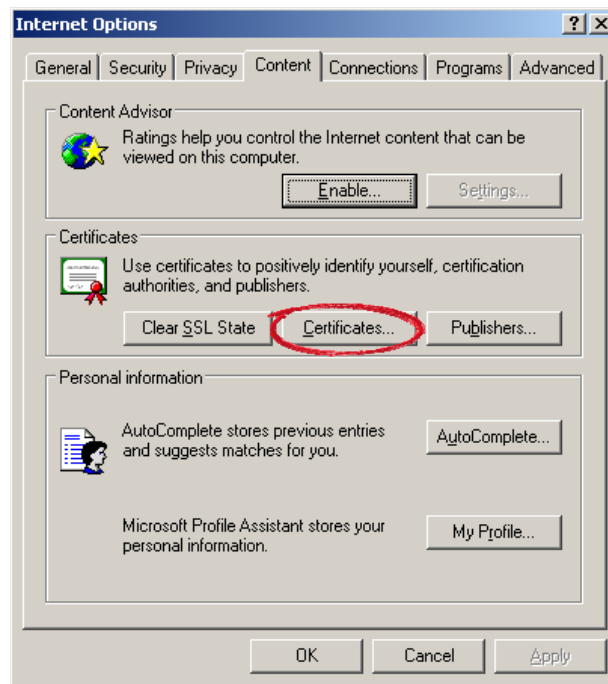
Figuur 3: Internet Options

- U opent het tabblad “Content”.



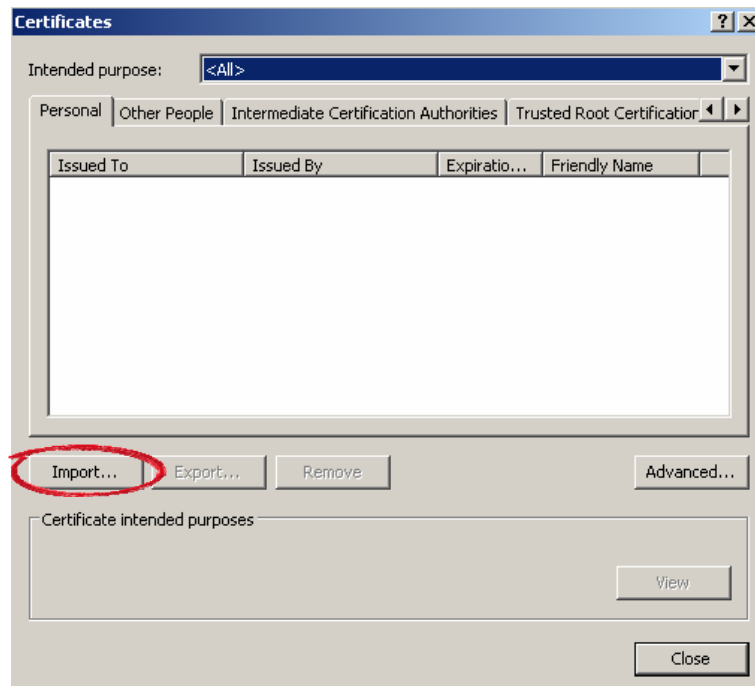
Figuur 4: Tabblad “Content”

- Hier klikt u op de knop “Certificates”.



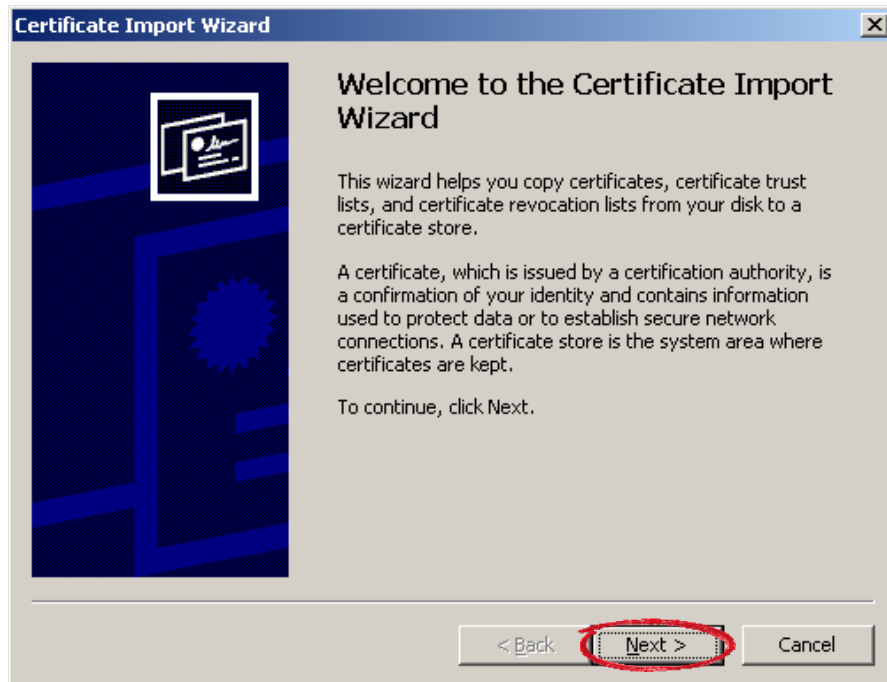
Figuur 5: Knop “Certificates”

- U klikt op de knop “Import”.



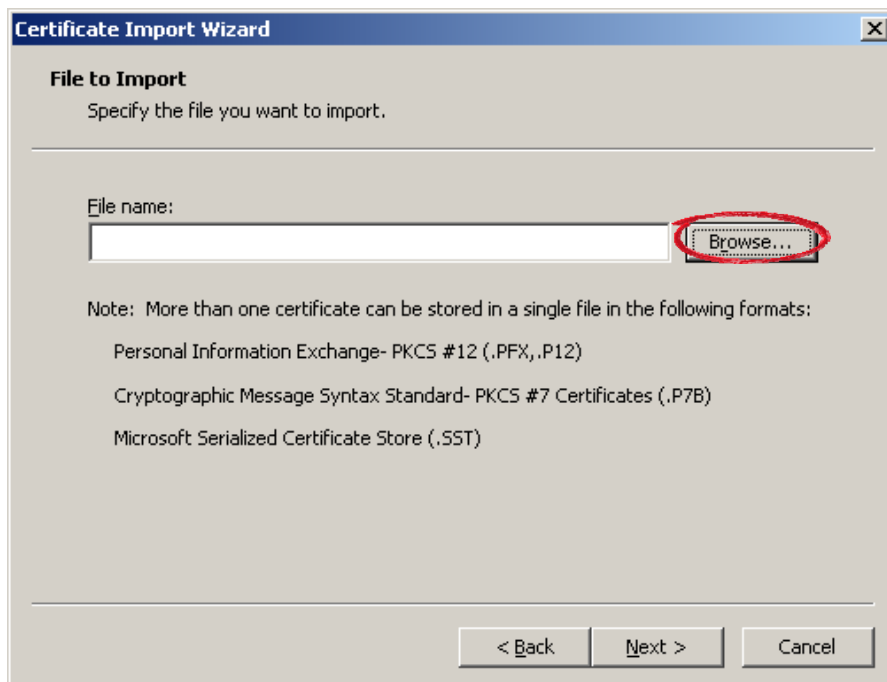
Figuur 6: Knop “Import”

- U gaat naar “Next”



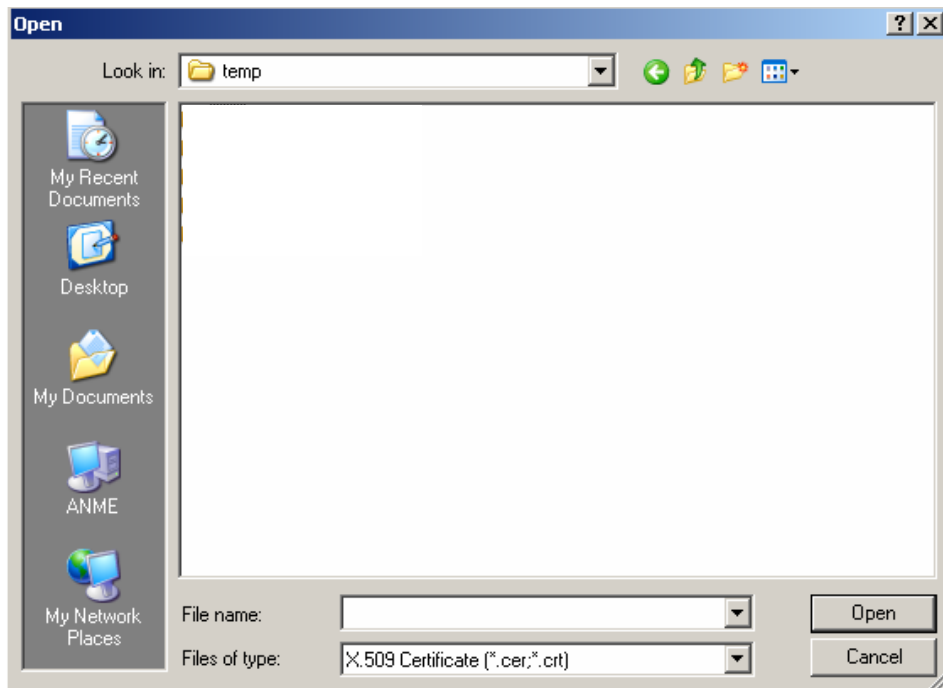
Figuur 7: Knop “Next”

- Via de knop “Browse” gaat u het certificaat ophalen (PKCS12 of PFX file).



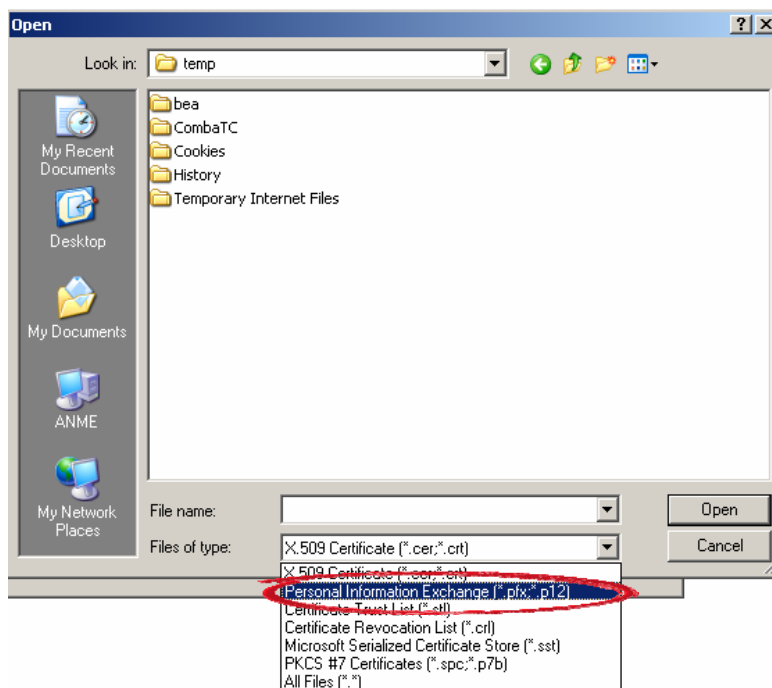
Figuur 8: Knop “Browse”

- Het volgende scherm verschijnt.



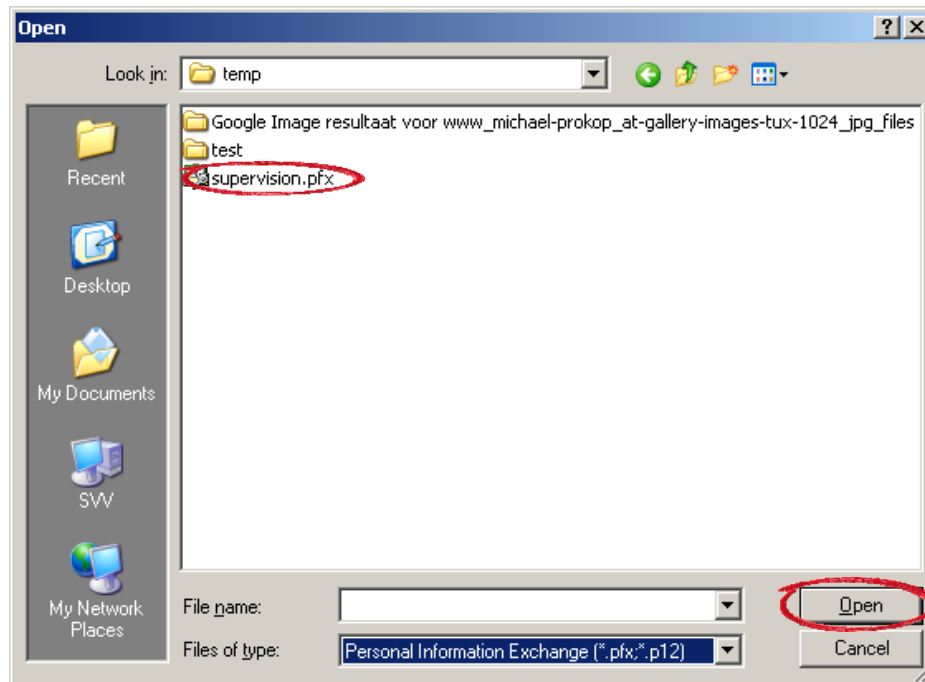
Figuur 9: Ophalen van de private sleutel

- Bij de rubriek “Files of type” kiest u voor “Personal Information Exchange”.



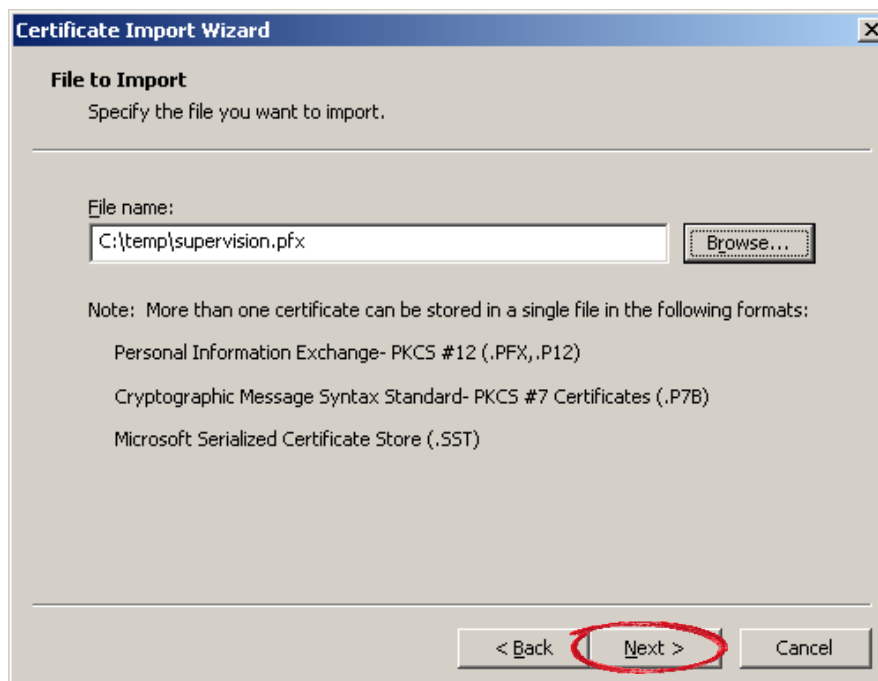
Figuur 10: Bestandstype kiezen

- U selecteert de betrokken file en klikt op “Open”.



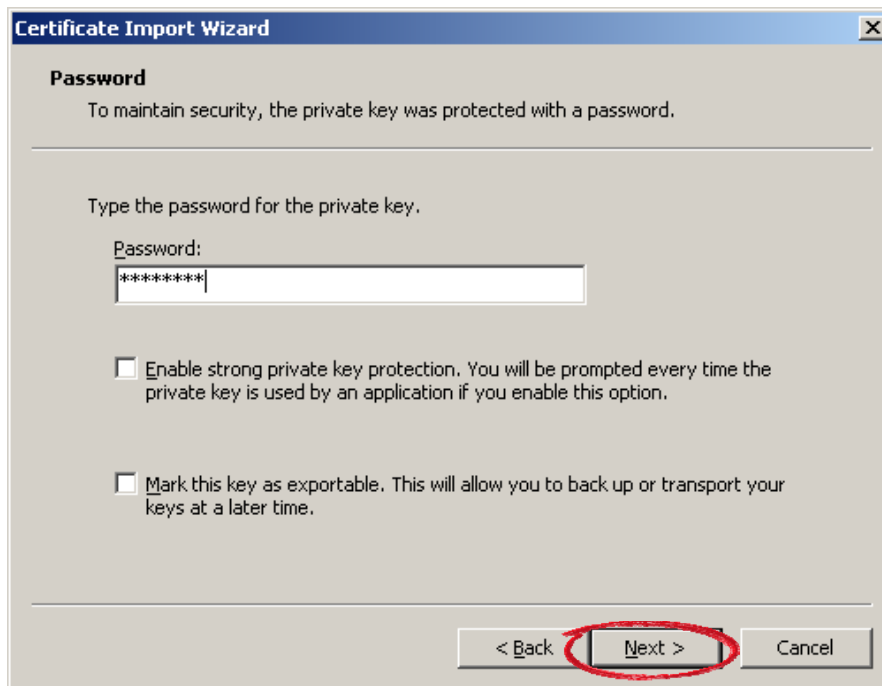
Figuur 11: Betrokken file selecteren

- U klikt op de knop “Next”.



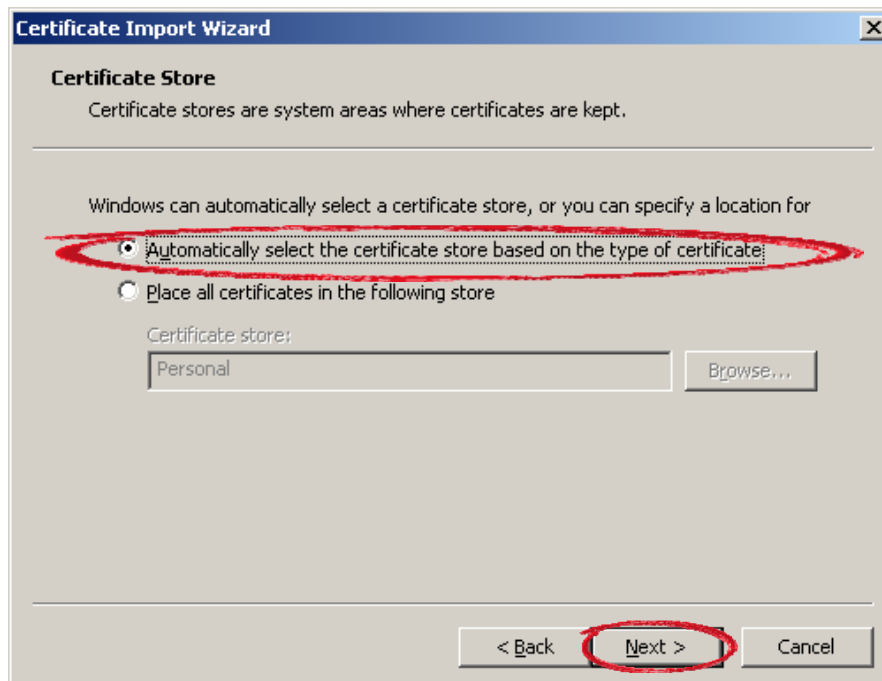
Figuur 12: Knop “Next”

- U geeft het wachtwoord van uw certificaat in en klikt op “Next”.



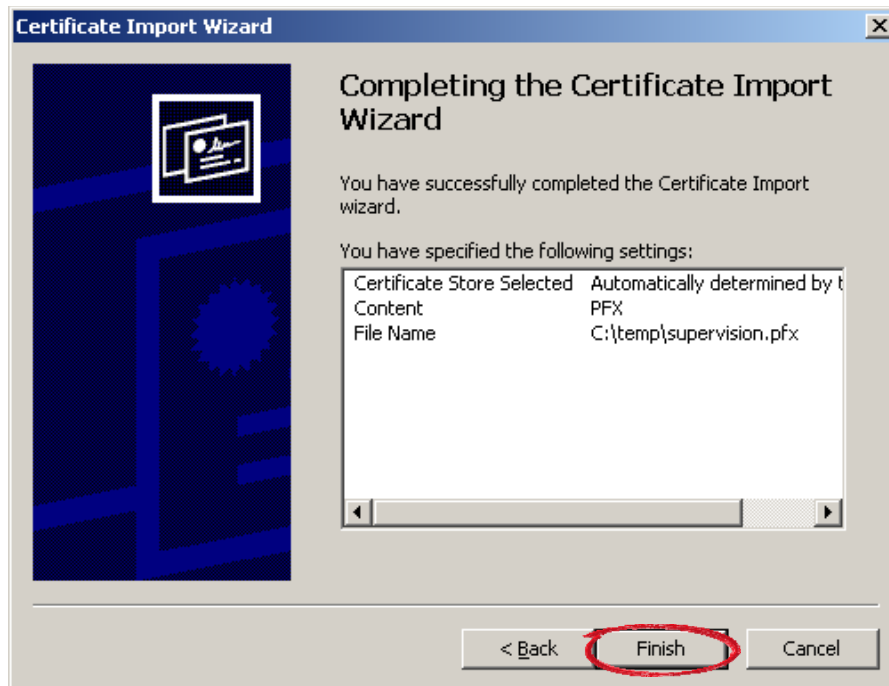
Figuur 13: Ingave wachtwoord van de private sleutel

- U kiest de optie “Automatically select...” en klikt op de knop “Next”.



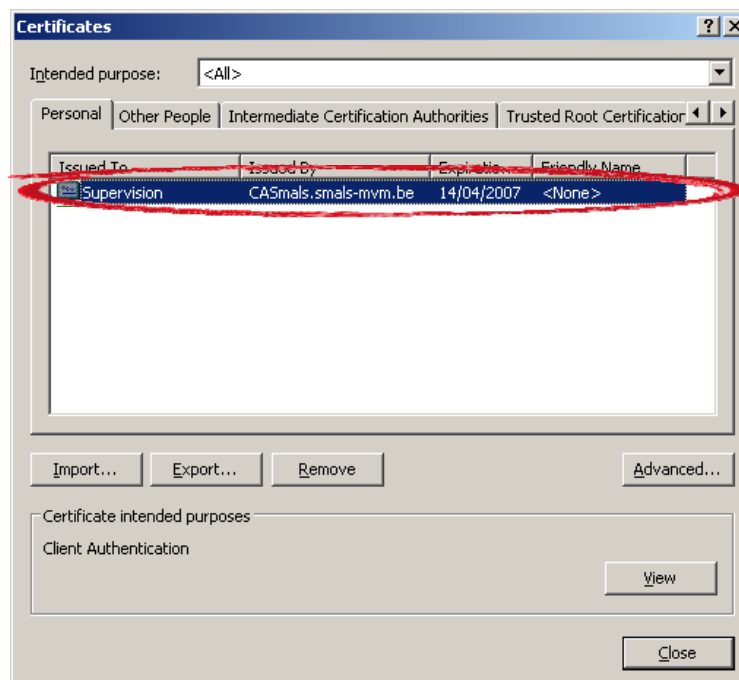
Figuur 14: Optie “Automatically select...” aankruisen

- Vervolgens klikt u op “**Finish**”. Het certificaat bevindt zich nu in de “Personal Certificates” onder de rubriek “**Certificaten**”.



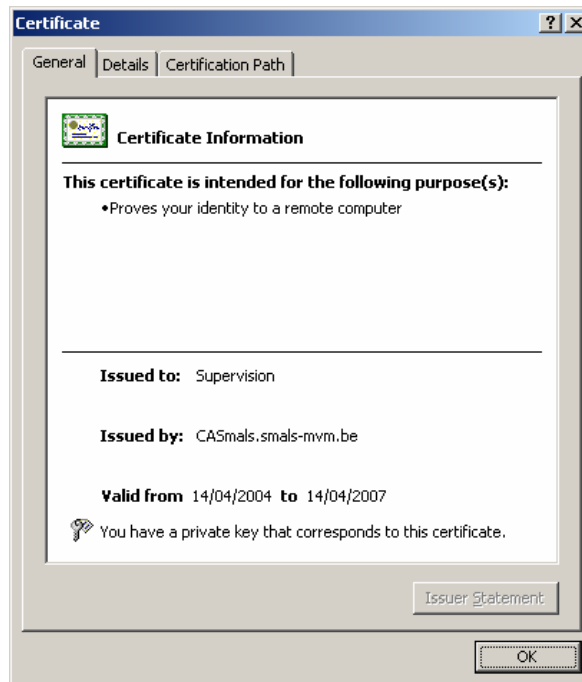
Figuur 15: Knop “Finish”

Om na te gaan of het certificaat correct geïmporteerd is, dubbelklikt u op het betrokken certificaat.



Figuur 16: Controle import private sleutel

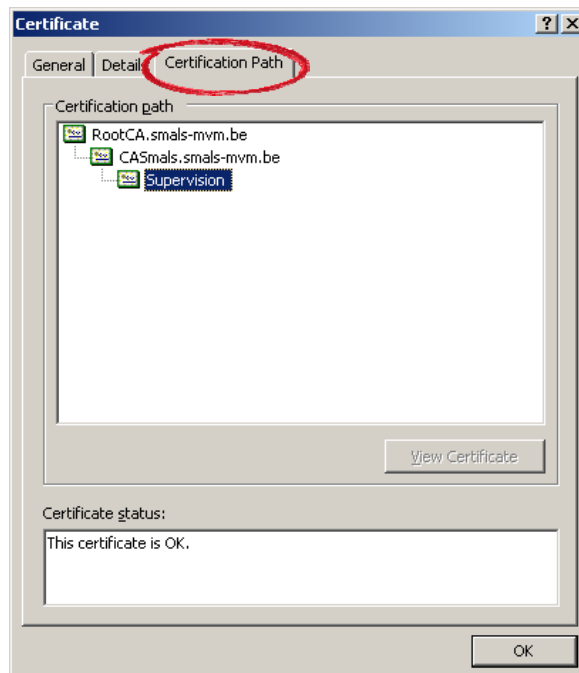
U ontvangt het volgend pop-up venster:



Figuur 17: Informatie over de private sleutel

Check de 'issued to' en de 'issued by' op correctheid. Controleer ook of de 'valid from' datum nog steeds geldig is.

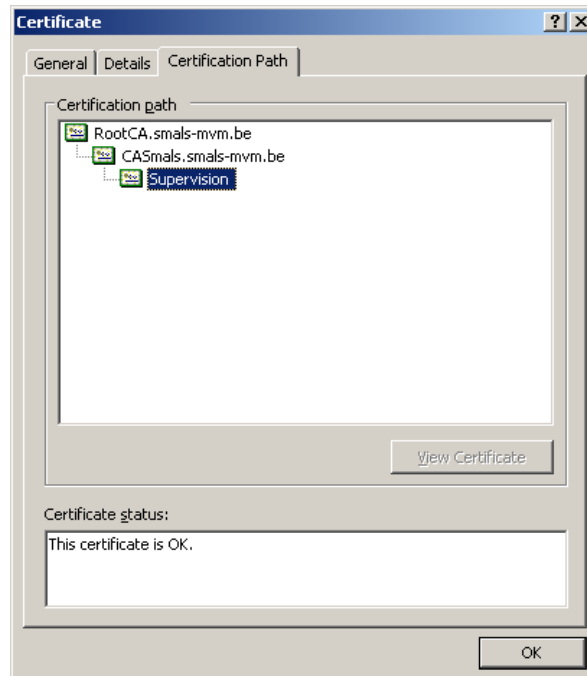
- U opent het Subvenster 'Certification Path'



Figuur 18: Subvenster "Certification Path"

- Check of de status van de verschillende onderdelen van het certificaat pad OK is en of er wel degelijk een path aanwezig is .

In dit voorbeeld bestaat het pad uit een *root certificaat* gevolgd door een *CA certificaat* en als laatste het *persoonlijke certificaat*:



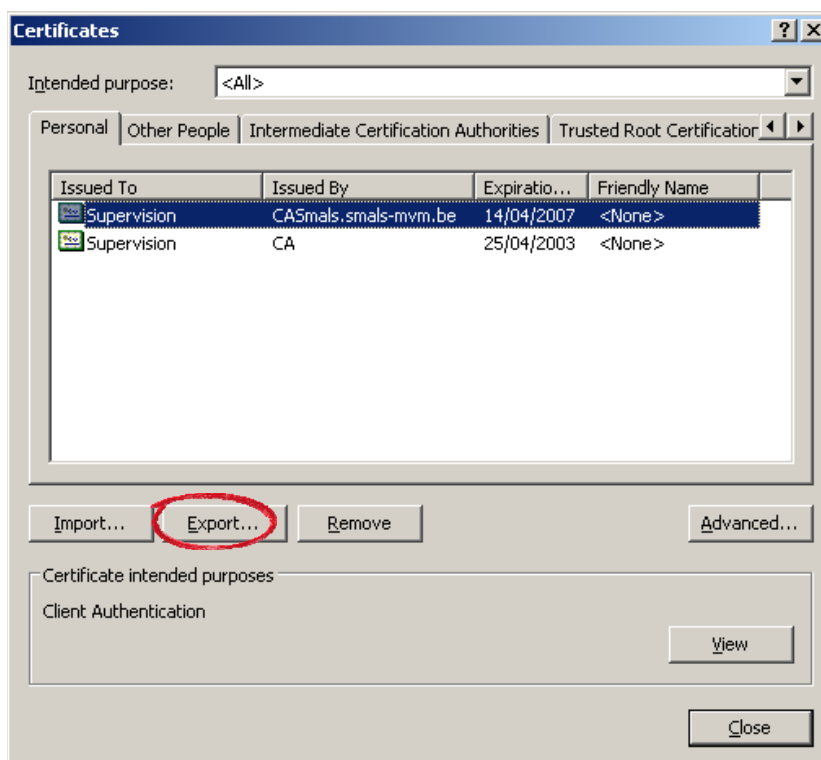
Figuur 19: Voorbeeld path

Wanneer u klikt op de verschillende onderdelen van het pad, dan moet u steeds als resultaat *'This certificate is OK.'* krijgen.

3. Hoe exporteert u de publieke sleutel?

Uit de bestaande private sleutel (certificaat) moet u een sleutel halen, de publieke sleutel. Dit is een file met de extentie .CER in het Base64 formaat.

- U opent in uw internetbrowser het scherm “**Certificaten**” (zie voorgaande procedure “Hoe laadt u de private sleutel op in de internetbrowser?”).
- U selecteert het correcte certificaat en klikt op de knop “**Export**”.



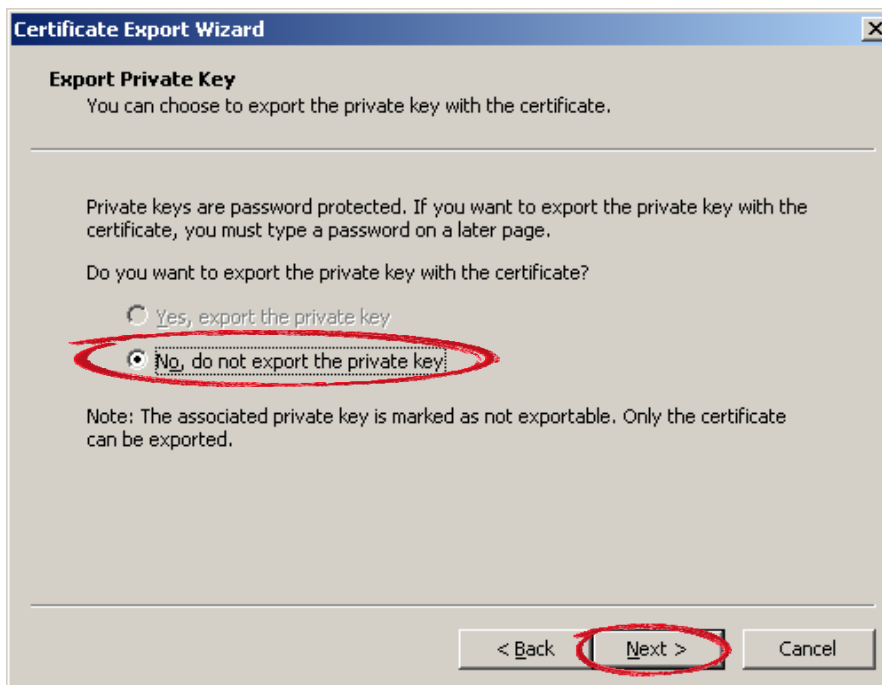
Figuur 20: Selectie publieke sleutel

- U klikt op de knop “Next”



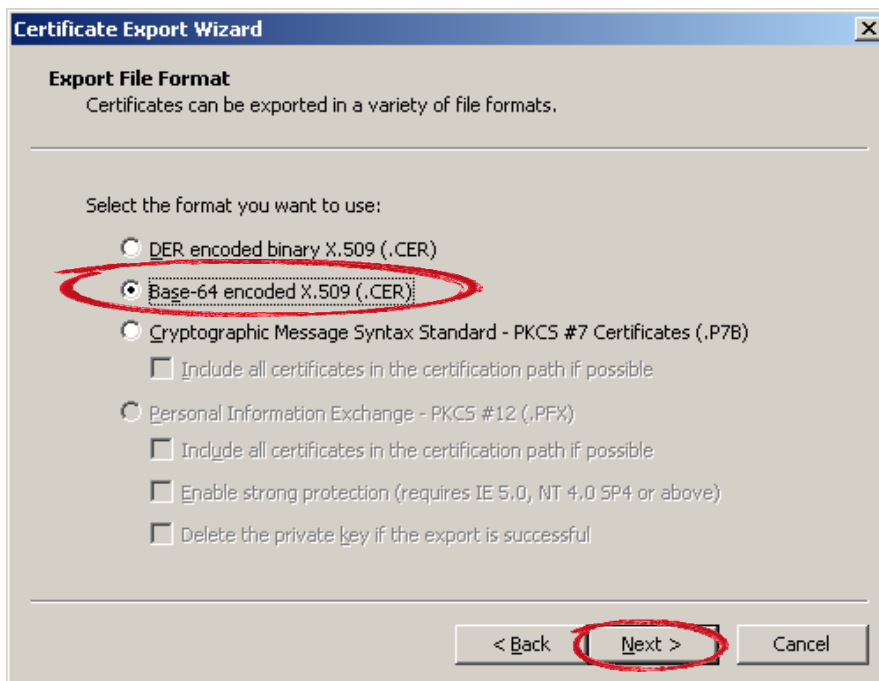
Figuur 21: Knop “Next”

- U selecteert indien nodig “No, do not export the private key”. Vervolgens klikt u op de knop “Next”.



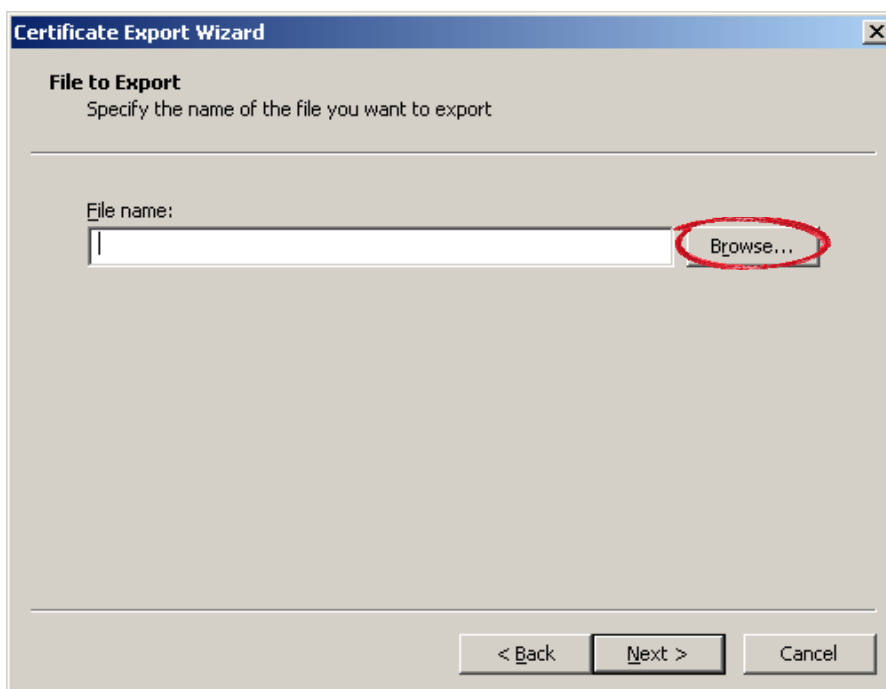
Figuur 22: Optie “No, do not export the private key”

- U selecteert de optie “**Base-64 encoded X.509 (.CER)**” en klikt op de knop “**Next**”.



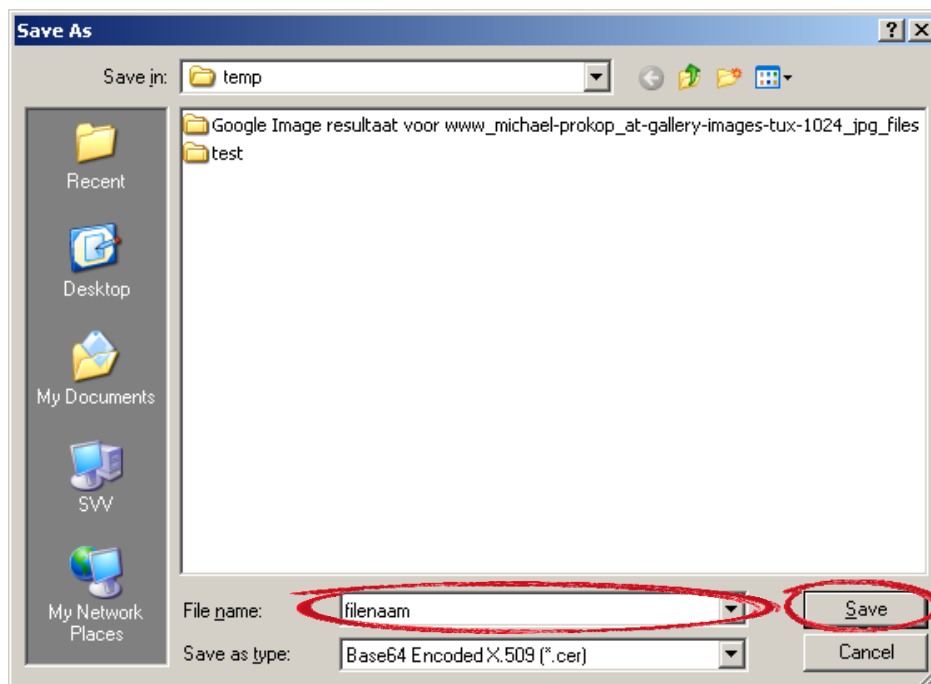
Figuur 23: Optie “Base-64 encoded X.509 (.CER)”

- U klikt op de knop “**Browse**” en selecteert de plaats waar u het geëxporteerde bestand wenst te plaatsen.



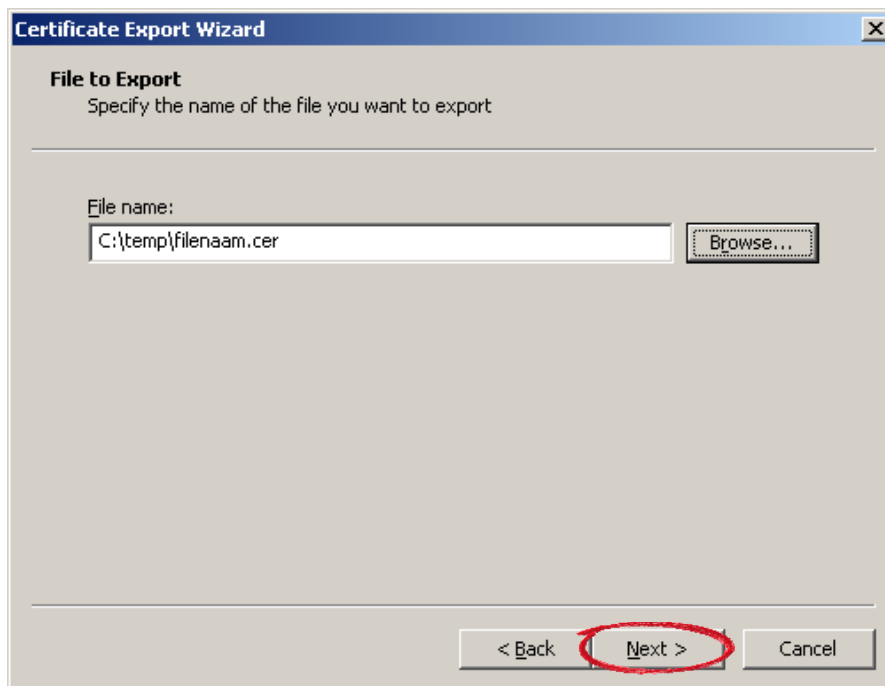
Figuur 24: Geëxporteerde bestand bewaren

- U geeft een naam aan het geëxporteerde bestand (bv. de naam van het bedrijf of een persoonsnaam). U klikt op “Save”.



Figuur 25: Naam geven aan het geëxporteerde bestand

- De opgegeven filenaam wordt met en .CER extentie weergegeven. U drukt op de knop “Next”.



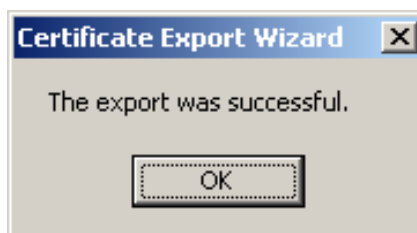
Figuur 26: Knop “Next”

- U drukt op de knop “Finish”.



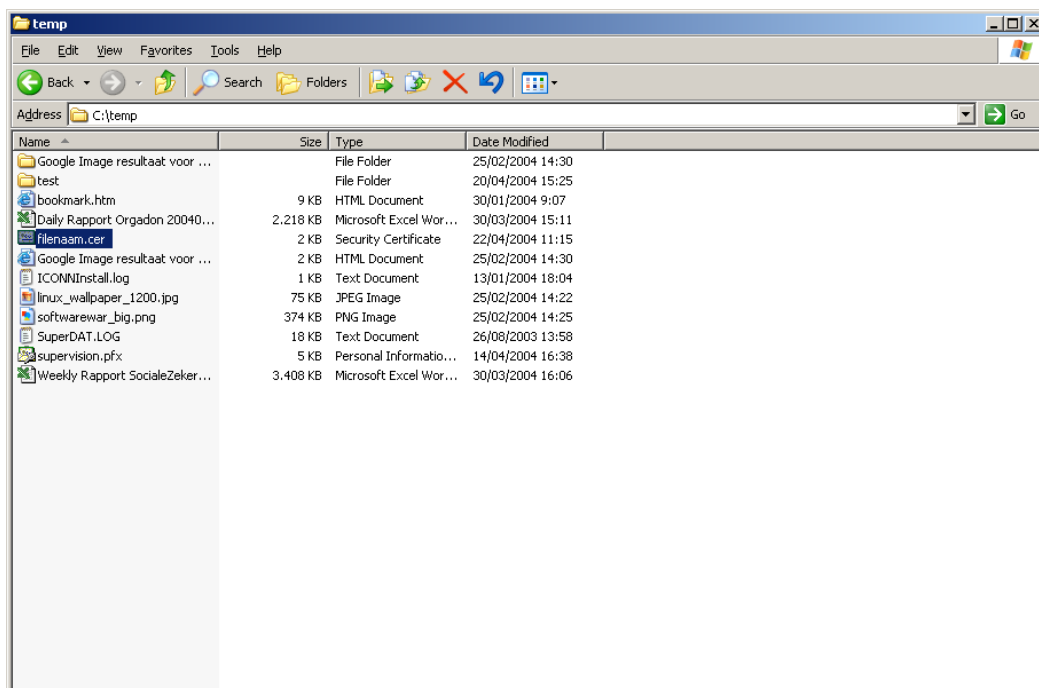
Figuur 27: Knop “Finish”

Een resultatscherm informeert u over het succesvol exporteren van de publieke sleutel.



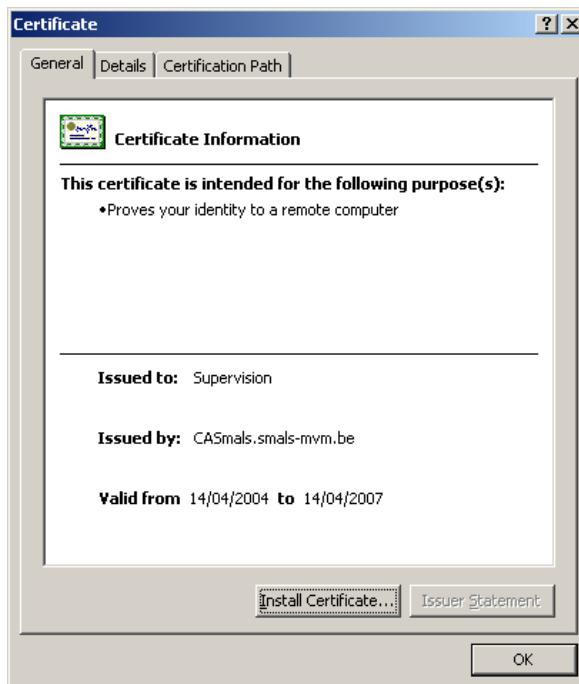
Figuur 28: Publieke sleutel succesvol geëxporteerd

Op uw PC kan u nu in de aangegeven directory de file ‘filenaam.cer’ vinden.
 Dit is de publieke sleutel die u moet opladen op de portaal-site
www.socialezekerheid.be.



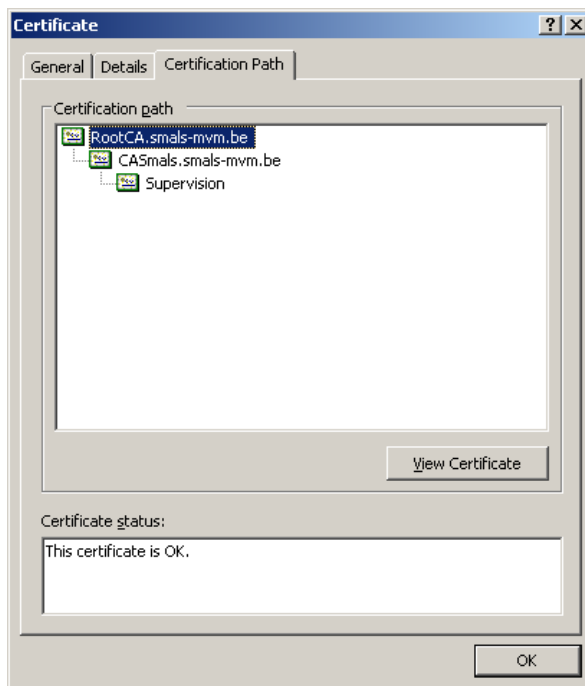
Figuur 29: Voorbeeld van een publieke sleutel

- Wanneer u dubbelklikt op deze file, dan krijgt u volgend scherm:

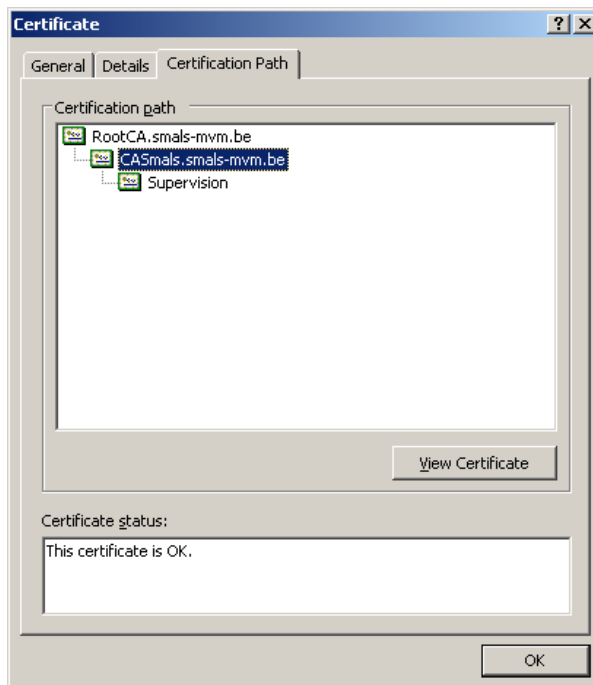


Figuur 30: Informatie van de publieke sleutel

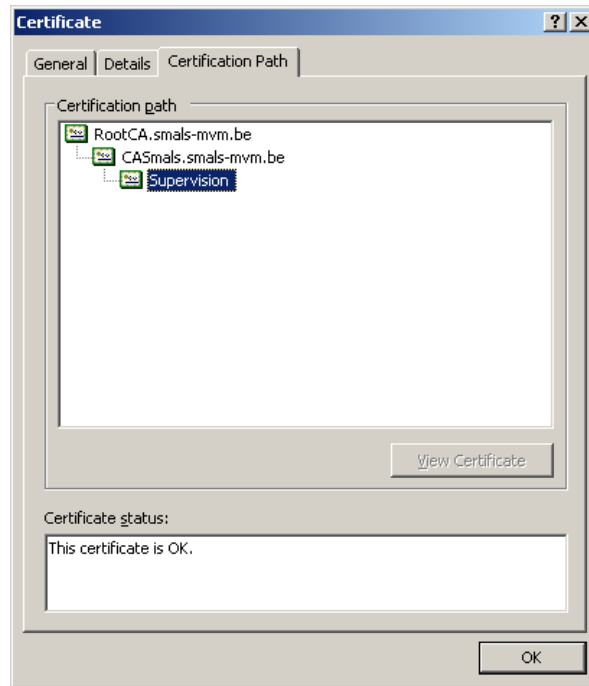
In het submenu “**Certification path**” kan u controleren of het certificaat een correcte chain bevat. Eveneens kan u alle onderdelen aanklikken en kijken of ze de status “OK” geven.



Figuur 31: Subvenster Certification Path (1)



Figuur 32: Subvenster Certification Path (2)



Figuur 33: Subvenster Certification Path (3)

4. Hoe laadt u de publieke sleutel op op de portaal site www.socialezekerheid.be?

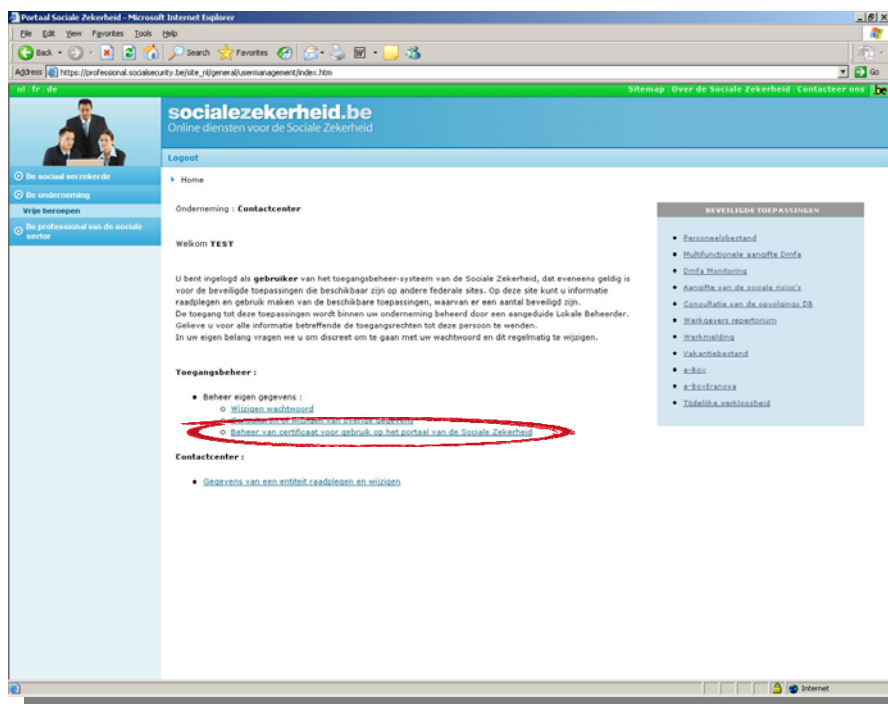
De publieke sleutel moet opgeladen zijn in het toegangsbeheer van elke gebruiker die wijzigingen DmfAPPL moet kunnen aanbrengen op de portaal site.

Dit geldt zowel voor de lokale beheerder als voor elke gebruiker die hij aangemaakt heeft en die het recht heeft om DmfAPPL-aangiften en wijzigingen DmfAPPL in te dienen.

Om de publieke sleutel op te laden, gaat u naar de portaal site www.socialezekerheid.be. U maakt vervolgens uw taalkeuze.

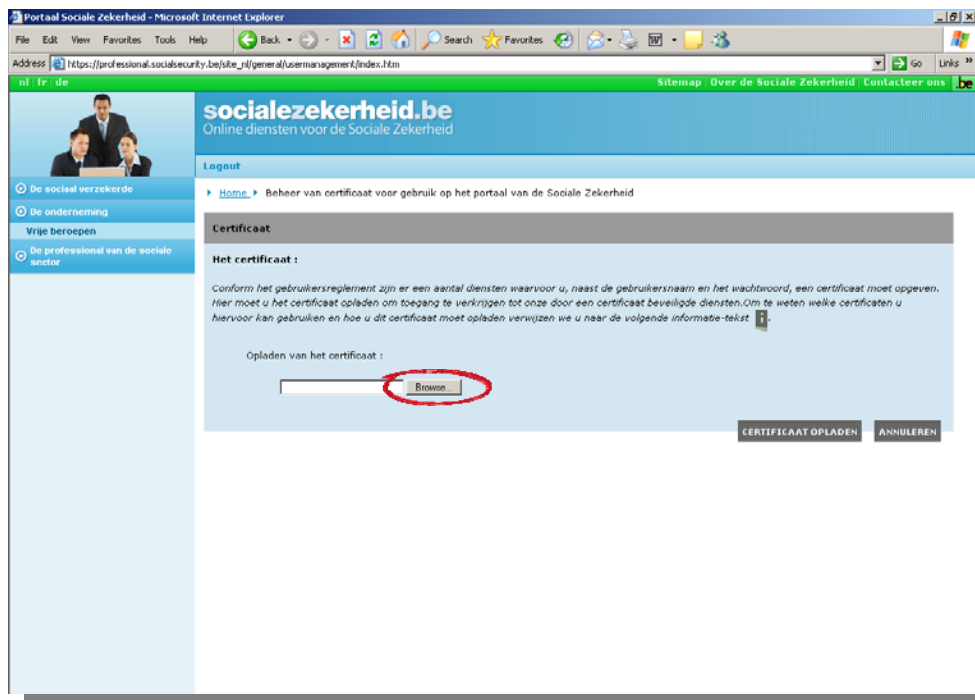
U gaat naar “Werkgevers RSZ” en kiest voor de optie “Aanmelden”. Hier geeft u uw gebruikersnaam en wachtwoord in. Vervolgens drukt u op “LOGIN”.

- U selecteert de optie “Beheer van certificaat voor gebruik op portaal van de Sociale Zekerheid”.



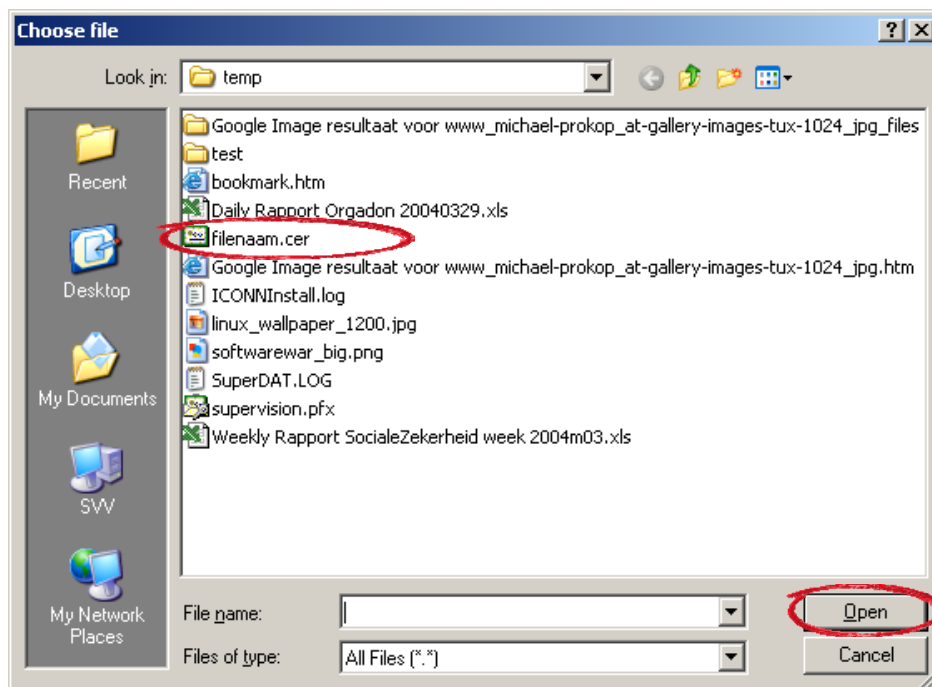
Figuur 34: U selecteert de optie “Beheer van certificaat voor gebruik op portaal van de Sociale Zekerheid”

- U kiest voor de knop “Browse”.



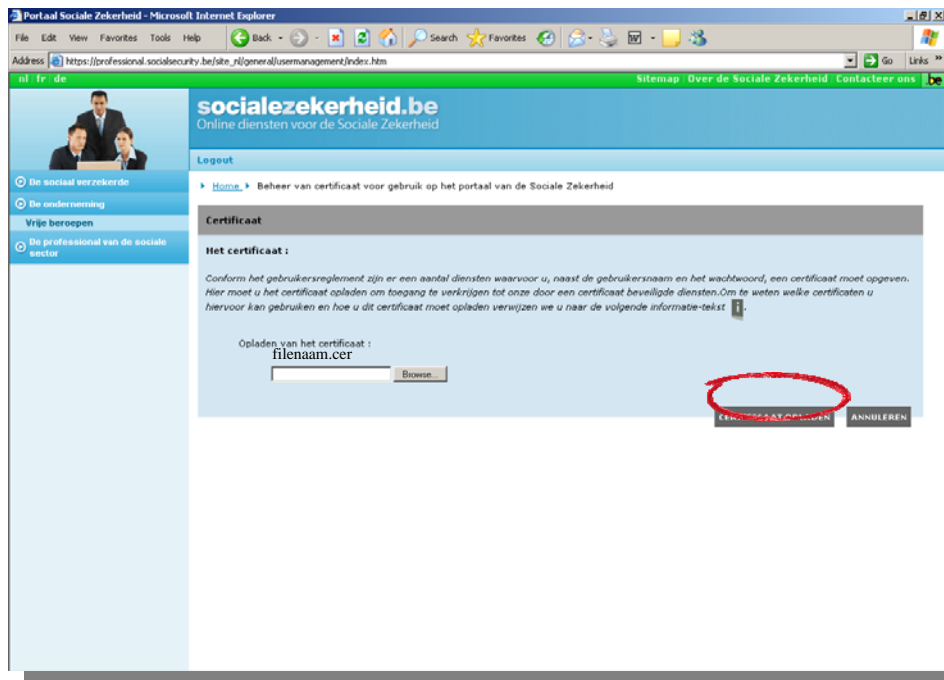
Figuur 35: U kiest voor de knop “Browse”

- U haalt het bestand met achtervoegsel “.cer” (publieke sleutel) op en selecteert dit. Vervolgens klikt u op “Open”.



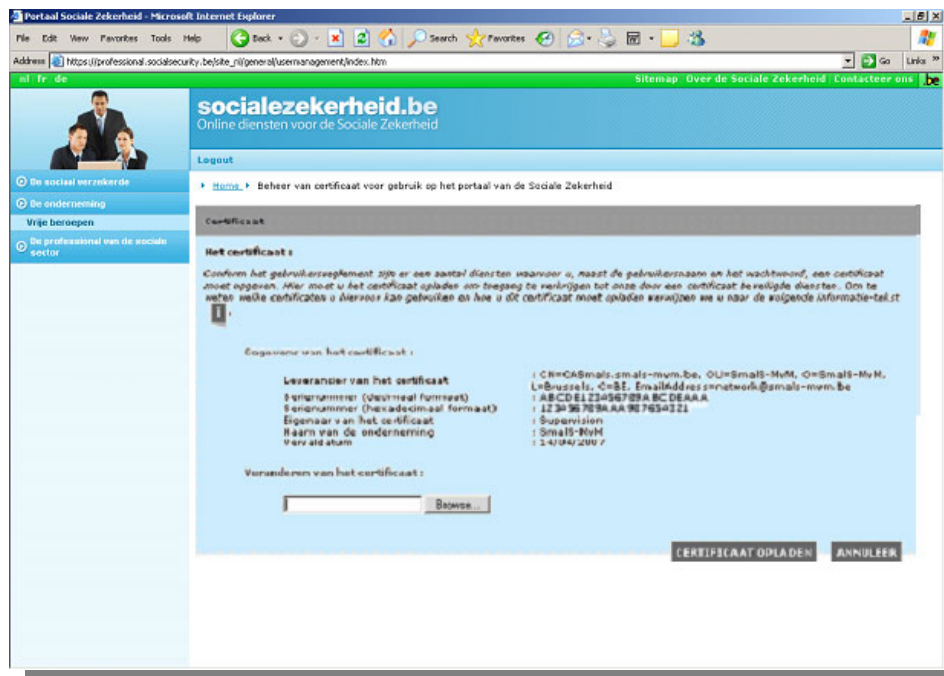
Figuur 36: U selecteert het bestand met achtervoegsel .cer en opent dit

- U klikt op de knop “CERTIFICAAT OPLADEN”.



Figuur 37: U klikt op de knop “Certificaat opladen”

- Vervolgens kan u controleren of het certificaat effectief is opgeladen door uit te loggen en opnieuw aan te loggen



Figuur 38: U kijkt of het certificaat effectief is opgeladen

Dit voorbeeld toont een correct opgeladen certificaat.

De gebruiker kan nu DmfAPPL-wijzigingen doorgeven via de portaal site www.socialezekerheid.be.